

ZMĚNA Č. 1
ÚZEMNÍHO PLÁNU OBCE
LHOTKA

OBSAH ELABORÁTU

ZMĚNA Č. 1 ÚZEMNÍHO PLÁNU OBCE LHOTKA

I. TEXTOVÁ ČÁST

I. GRAFICKÁ ČÁST:

NÁZEV VÝKRESU	VÝŘEZ MAP. LISTU	MĚŘÍTKO
B.2 KOMPLEXNÍ URBANISTICKÝ NÁVRH, DOPRAVA	8-3, 8-4	1 : 5 000
B.3 NÁVRH FUNKČNÍCH ZÓN	8-3, 8-4	1 : 5 000
B.4 TECHNICKÉ VYBAVENÍ - VODNÍ HOSPODÁŘSTVÍ	8-3, 8-4	1 : 5 000
B.5 TECHNICKÉ VYBAVENÍ - ENERGETIKA, SPOJE	8-3, 8-4	1 : 5 000
B.6 KOMPLEXNÍ URBANISTICKÝ NÁVRH, DOPRAVA	8-3/3, 8-4/1	1 : 2 000
B.7 TECHNICKÉ VYBAVENÍ - VODNÍ HOSPODÁŘSTVÍ	8-3/3, 8-4/1	1 : 2 000
B.8 TECHNICKÉ VYBAVENÍ - ENERGETIKA, SPOJE	8-3/3, 8-4/1	1 : 2 000

PRŮSVITKA K VÝKRESU B.9 VEŘEJNĚ PROSPĚŠNÉ STAVBY NEBYLA ZPRACOVÁNA VZHLEDEM K TOMU, ŽE ZMĚNOU Č. 1 NEJSOU VYMEZENY ŽÁDNÉ VEŘEJNĚ PROSPĚŠNÉ STAVBY NEBO VEŘEJNĚ PROSPĚŠNÁ OPATŘENÍ.

ODŮVODNĚNÍ ZMĚNY Č. 1 ÚZEMNÍHO PLÁNU OBCE LHOTKA

II. TEXTOVÁ ČÁST

II. GRAFICKÁ ČÁST:

NÁZEV VÝKRESU	VÝŘEZ MAP. LISTU	MĚŘÍTKO
B.10 Vyhodnocení záboru půdy	8-3, 8-4	1 : 5 000
B.1 Širší vztahy		1 : 25 000

GRAFICKÁ ČÁST ZMĚNY Č. 1 ÚZEMNÍHO PLÁNU OBCE LHOTKA JE ZOBRAZENA NA PRŮSVITKÁCH, KTERÉ TVOŘÍ PŘÍLOHU K VÝŘEZŮM MAPOVÝM LISTŮM VÝKRESŮ ÚZEMNÍHO PLÁNU OBCE LHOTKA DOTČENÝCH ŘEŠENÍM ZMĚNY Č. 1.

ZMĚNA Č. 1
ÚZEMNÍHO PLÁNU OBCE
LHOTKA

TEXTOVÁ ČÁST

**ÚZEMNÍ PLÁN LHOTKA SE
ZMĚNOU Č. 1 ÚZEMNÍHO PLÁNU OBCE LHOTKA
MĚNÍ A DOPLŇUJE TAKTO:**

A) Vymezení zastavěného území
Změnou č. 1 Územního plánu obce Lhotka se vymezení hranice zastavěného území nemění.

B) Koncepce rozvoje území obce, ochrana a rozvoj jeho hodnot
Změnou č. 1 Územního plánu obce Lhotka se koncepce rozvoje území obce stanovená Územním plánem obce Lhotka nemění. Změna č. 1 Územního plánu obce Lhotka nemá vliv na ochranu nebo rozvoj hodnot území.

C) Urbanistická koncepce, včetně vymezení zastavitelných ploch, ploch přestavby a systému sídelní zeleně
Změnou č. 1 Územního plánu obce Lhotka se mění funkce ploch a to v zóně bydlení z navržené plochy veřejné zeleně a stávající plochy technického vybavení na plochu rodinných domů.

Změnou č. 1 Územního plánu obce Lhotka je vymezena jedna plocha zastavitelného území, která je označena 1/1 (číslo změny/číslo plochy).

Systém sídelní zeleně

Změnou č. 1 Územního plánu obce Lhotka se návrhová plocha veřejné zeleně mění na návrhovou plochu rodinných domů.

Změnou č. 1 Územního plánu obce Lhotka není navržena nová plocha veřejné zeleně.

D) Koncepce veřejné infrastruktury, včetně podmínek pro její umístění
Změnou č. 1 Územního plánu obce Lhotka se koncepce veřejné infrastruktury nemění.

Doprava

Dopravní obsluhu plochy 1/1 vymezené Změnou č. 1 Územního plánu obce Lhotka řešit z ostatní komunikace (navržené Územním plánem k rekonstrukci a zařazení do kategorie místních komunikací) vedené podél severovýchodní hranice této plochy.

Vodní hospodářství - zásobování pitnou vodou

Plochu 1/1 napojit na stávající vodovod vedený podél hranice plochy požadované pro výstavbu rodinného domu.

Vodní hospodářství - likvidace odpadních vod

Likvidaci splaškových odpadních vod z plochy 1/1 do doby výstavby kanalizace zabezpečit individuálně pomocí domovní ČOV nebo v bezodtokové jímce – žumpě s vyvážením odpadu.

Energetika - zásobování elektrickou energií

Plochu 1/1 napojit ze stávající sítě NN případně s posilujícím vývodem z nejbližší trafostanice.

Respektovat stávající trafostanici situovanou ve východní části plochy 1/1.

Energetika - zásobování teplem

Zásobování teplem staveb realizovaných na ploše 1/1 řešit individuálním způsobem - samostatnou kotelnou.

- E) Koncepce uspořádání krajiny, včetně vymezení ploch a stanovení podmínek pro změny v jejich využití, územní systém ekologické stability, prostupnost krajiny, protierozní opatření, ochranu před povodněmi, rekreaci, dobývání nerostů**
Koncepce uspořádání krajiny, stanovení podmínek pro změny v jejich využití, územní systém ekologické stability nebo prostupnost krajiny se Změnou č. 1 Územního plánu Lhotka nemění.

- F) Stanovení podmínek pro využití ploch s rozdílným způsobem využití**
Změnou č. 1 Územního plánu obce Lhotka se stanovení podmínek pro využití ploch s rozdílným způsobem využití nemění (v Územním plánu obce Lhotka Regulativy funkčního a prostorového uspořádání).

- G) Vymezení veřejně prospěšných staveb, veřejně prospěšných opatření, staveb a opatření k zajišťování obrany a bezpečnosti státu a ploch pro asanaci, pro které lze práva k pozemkům a stavbám vyvlastnit**

Změnou č. 1 Územního plánu obce Lhotka nejsou vymezeny veřejně prospěšné stavby nebo veřejně prospěšná opatření, stavby a opatření k zajišťování obrany a bezpečnosti státu a ploch pro asanaci, pro které lze práva k pozemkům a stavbám vyvlastnit.

- H) Vymezení dalších veřejně prospěšných staveb a veřejně prospěšných opatření, pro které lze uplatnit předkupní právo**

Změnou č. 1 Územního plánu obce Lhotka nejsou vymezeny další veřejně prospěšné stavby nebo veřejně prospěšná opatření pro které lze uplatnit předkupní právo.

- I) Vymezení urbanisticky významných území pro které může vypracovávat projektovou dokumentaci jen autorizovaný architekt**

Změnou č. 1 Územního plánu obce Lhotka nebyla vymezena urbanisticky významná území pro které může vypracovávat projektovou dokumentaci jen autorizovaný architekt.

- J) Údaje o počtu listů územního plánu a počtu výkresů k němu připojené grafické části**

Textová část Změny č. 1 Územního plánu obce Lhotka obsahuje 3 listy.

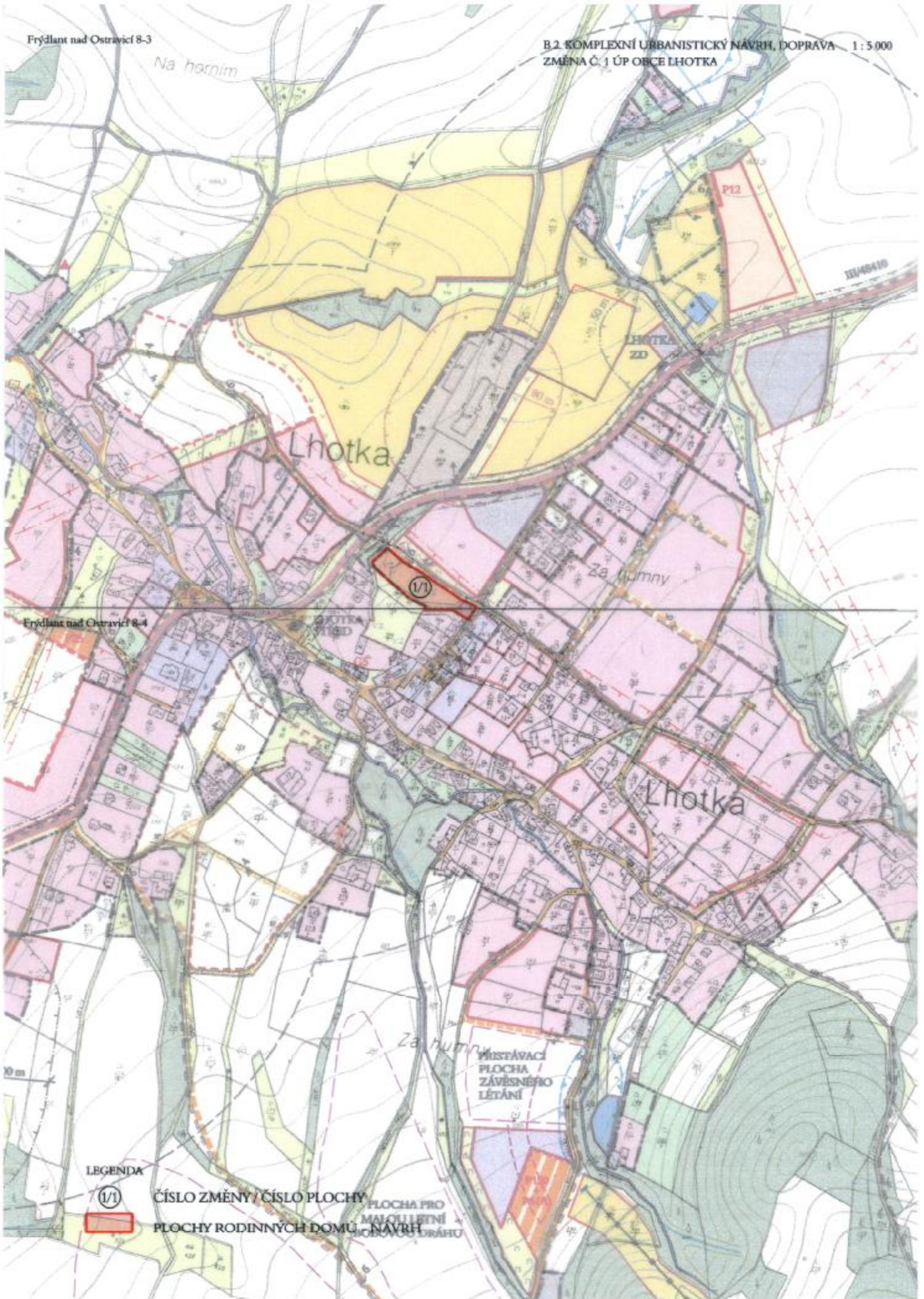
Grafická část Změny č. 1 Územního plánu obce Lhotka je zobrazena na průsvitkách, které tvoří přílohu k výřezům mapovým listům výkresů Územního plánu obce Lhotka dotčených řešením Změny č. 1:

Název výkresu	výřez map. listu	měřítko
B.2 Komplexní urbanistický návrh, doprava	8 – 3, 8 – 4	1 : 5 000
B.3 Návrh funkčních zón	8 – 3, 8 – 4	1 : 5 000
B.4 Technické vybavení -vodní hospodářství	8 – 3, 8 – 4	1 : 5 000

B.5 Technické vybavení - energetika, spoje	8 – 3, 8 – 4	1 : 5 000
B.6 Komplexní urbanistický návrh, doprava	8 – 3/3, 8 – 4/1	1 : 2 000
B.7 Technické vybavení - vodní hospodářství	8 – 3/3, 8 – 4/1	1 : 2 000
B.8 Technické vybavení - energetika, spoje	8 – 3/3, 8 – 4/1	1 : 2 000

ZMĚNA Č. 1
ÚZEMNÍHO PLÁNU OBCE
LHOTKA

GRAFICKÁ ČÁST



LEGENDA



ČÍSLO ZMĚNY / ČÍSLO PLOCHY



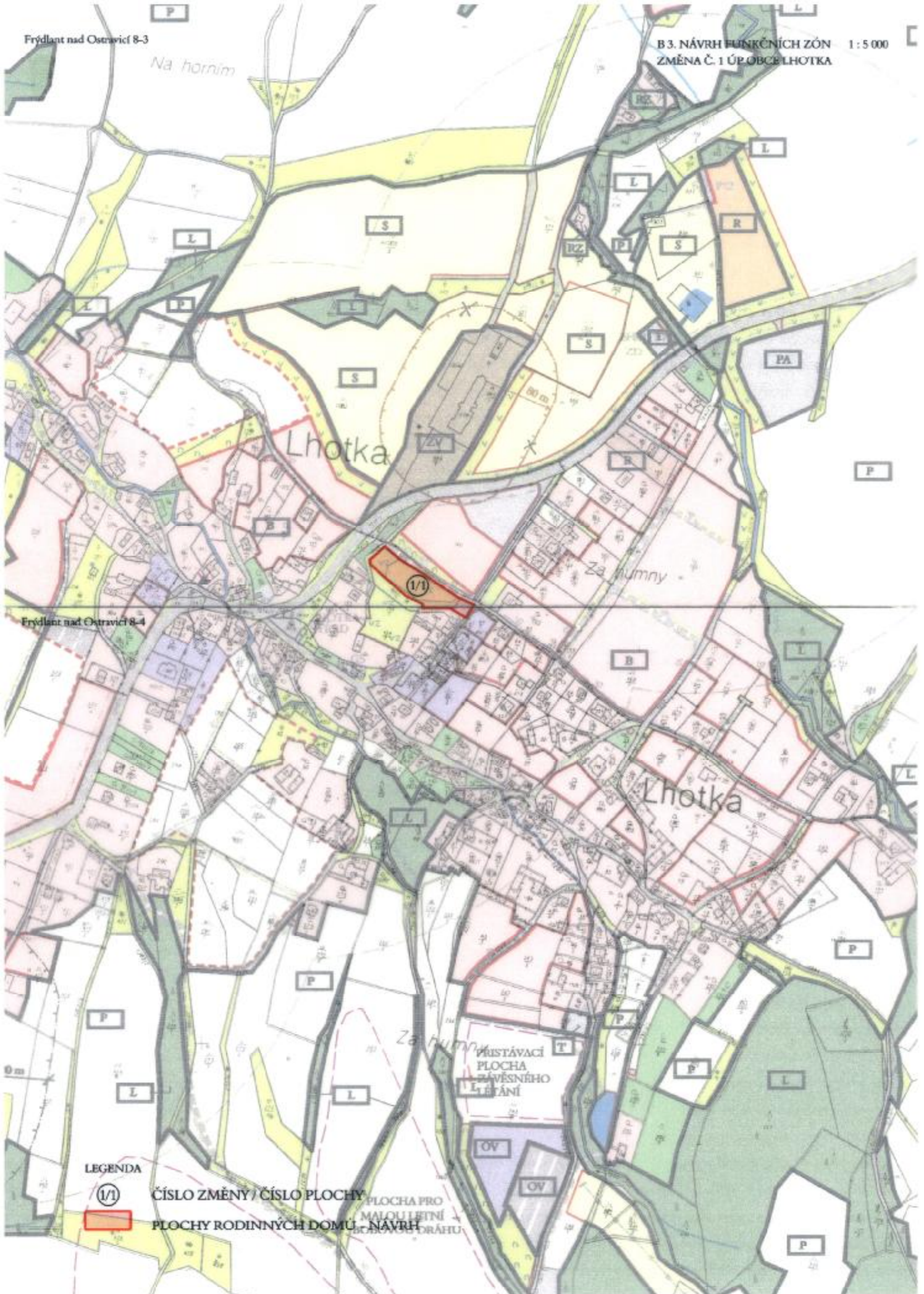
PLOCHY RODINNÝCH DOMŮ

PLOCHA PRO
MALOU LETNÍ
PLOCHU NÁVRHU

Frydlant nad Ostravicí 8-3

Na horním

B.3. NÁVRH FUNKČNÍCH ZÓN 1:5 000
ZMĚNA Č. 1 ÚP. OBCE LHOTKA



Frydlant nad Ostravicí 8-4

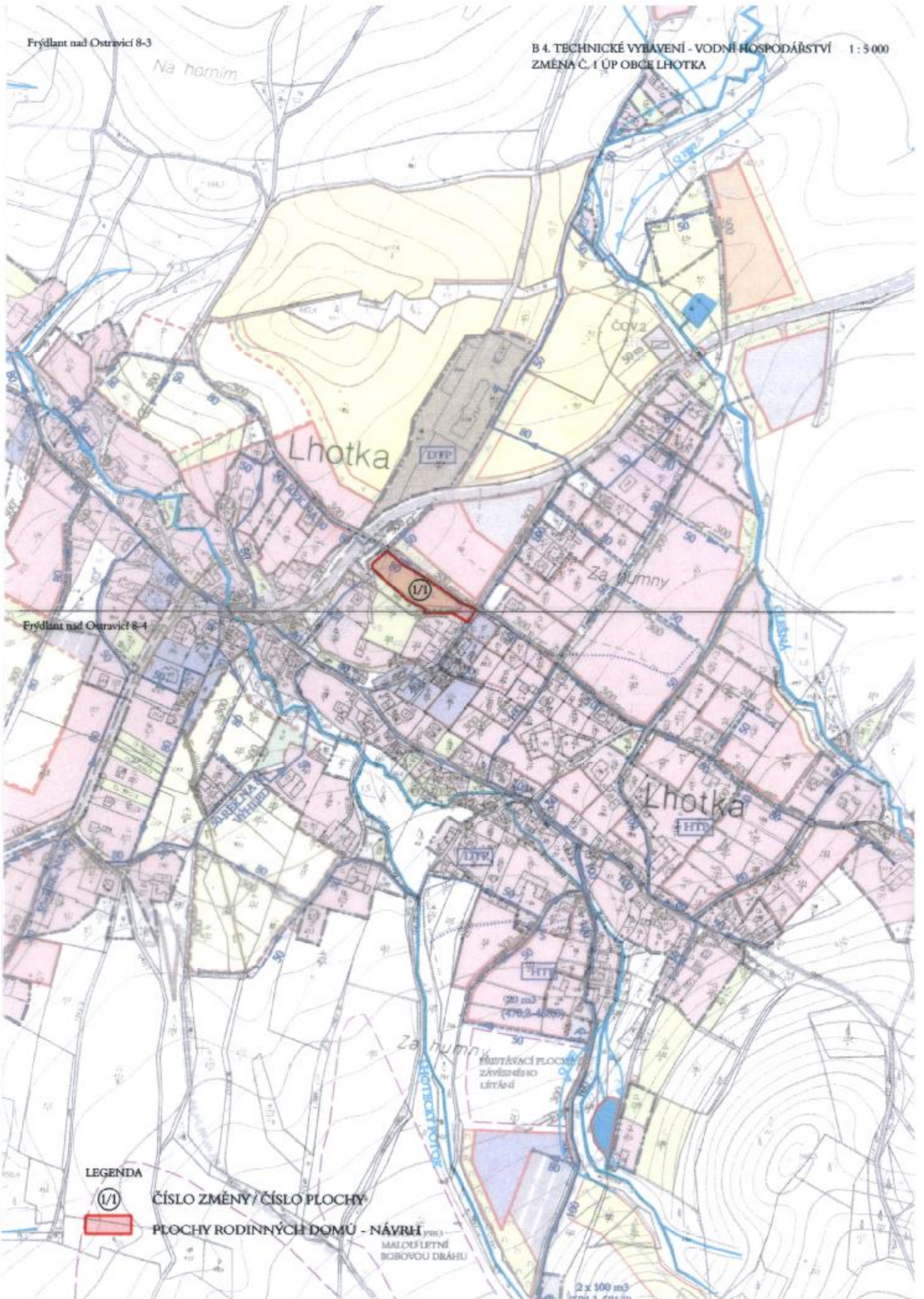
LEGENDA

(1/1)

ČÍSLO ZMĚNY / ČÍSLO PLOCHY

PLOCHY RODINNÝCH DOMŮ - NÁVRH

PLOCHA PRO
MALOU LETNÍ
STANOVANÝ DŘÁHU



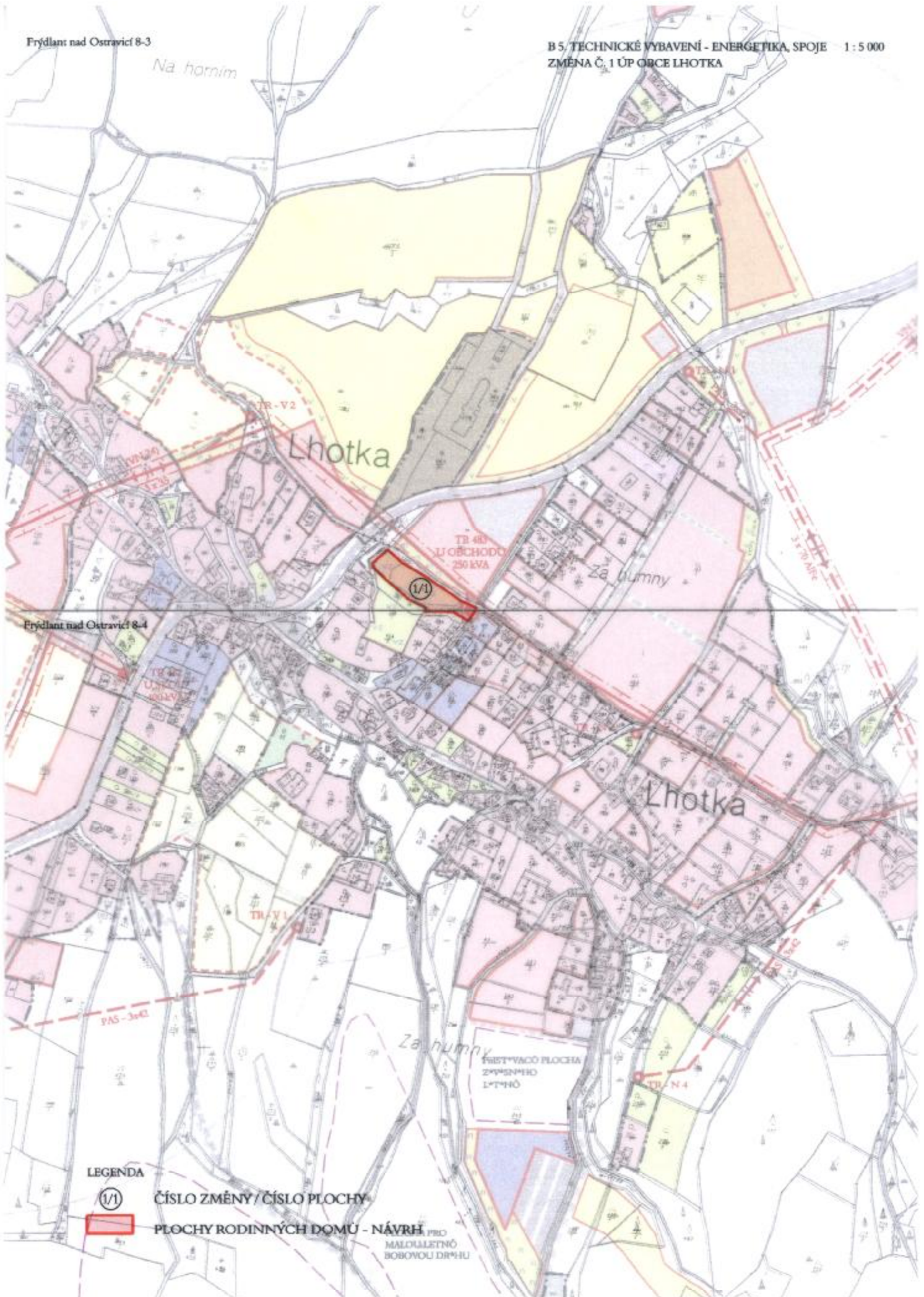
LEGENDA



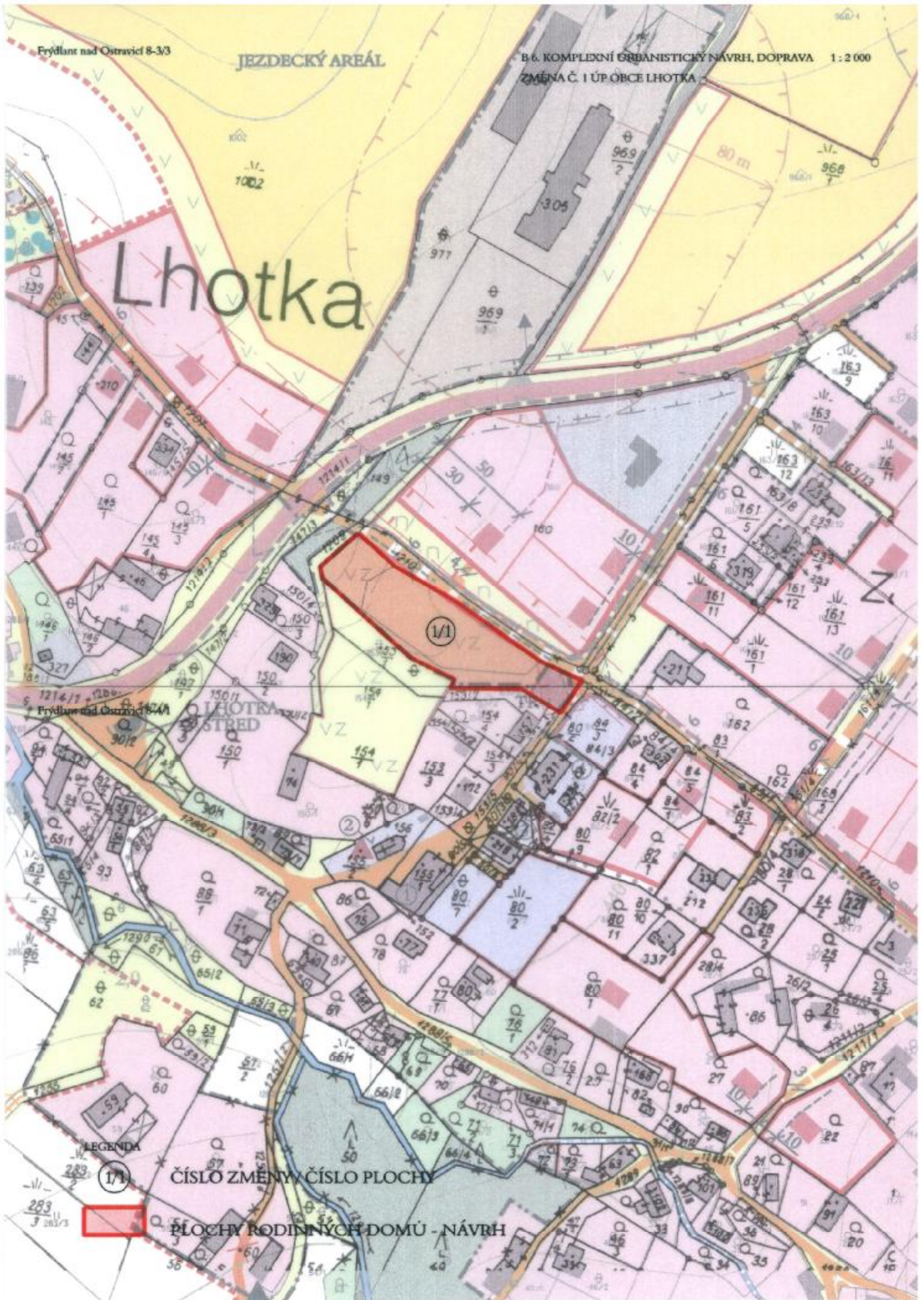
ČÍSLO ZMĚNY / ČÍSLO PLOCHY



PLOCHY RODINNÝCH DOMŮ - NÁVRH
MALOU LETNÍ
BOBOVOU DRÁHU



Lhotka

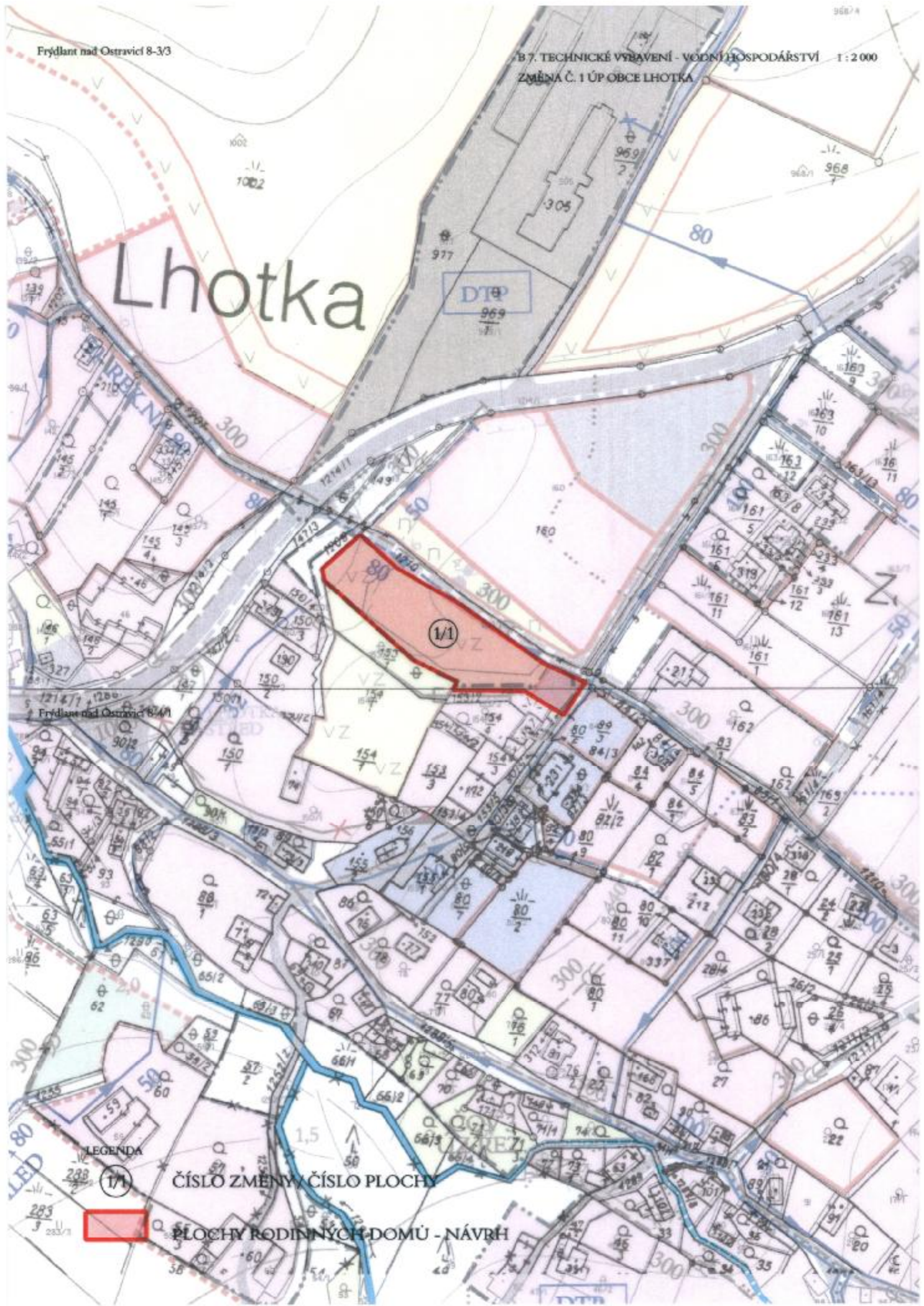


LEGENDA

1/1

ČÍSLO ZMĚNY, ČÍSLO PLOCHY

PLOCHY RODINNÝCH DOMŮ - NÁVRH



Lhotka

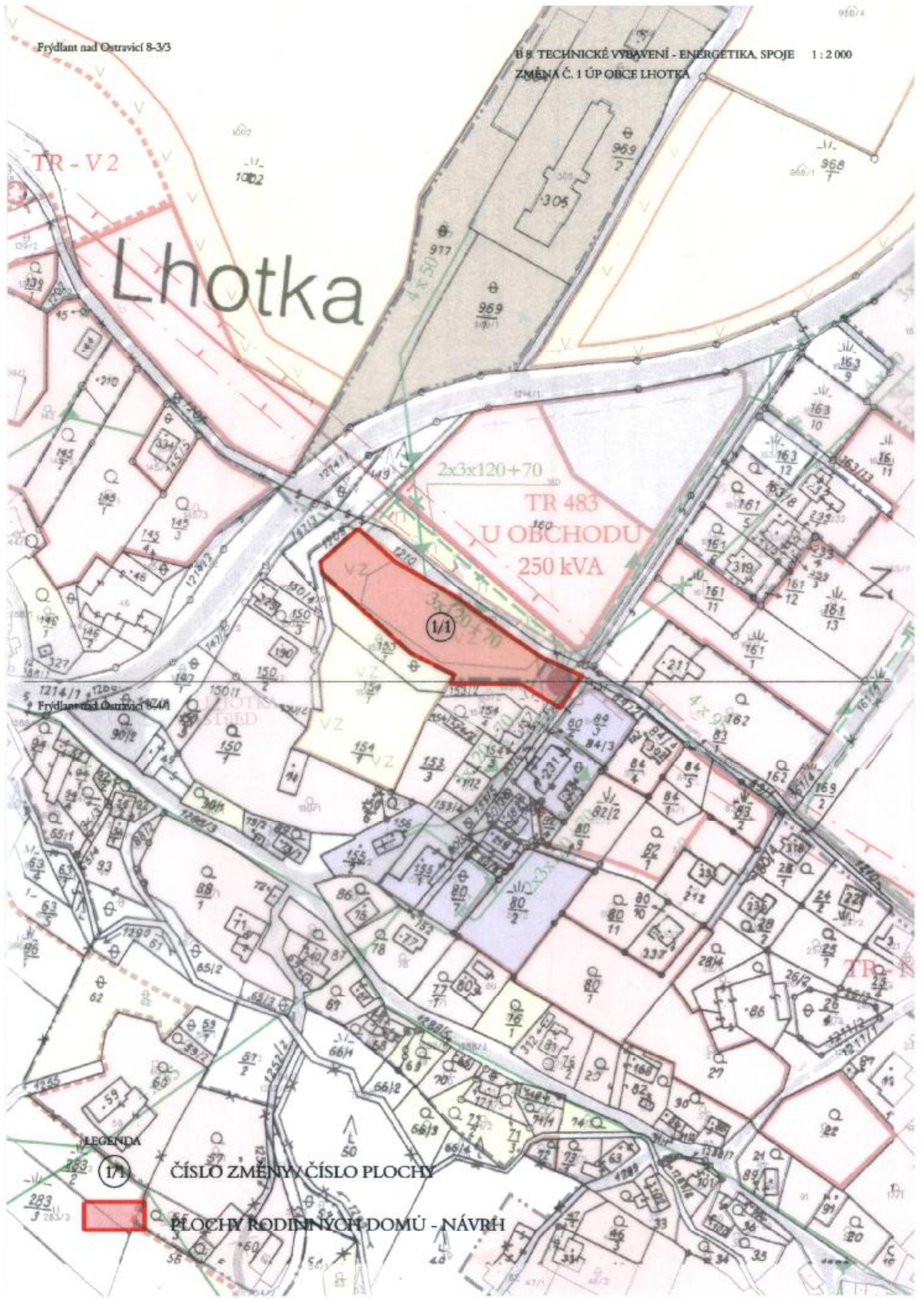
LEGENDA

1/1

ČÍSLO ZMĚNY, ČÍSLO PLOCHY

[Red shaded area]

PLOCHY RODINNÝCH DOMŮ - NÁVRH



Lhotka

2x3x120+70
TR 483
U OBCHODU
250 kVA

LEGENDA

1/1

ČÍSLO ZMĚNY ČÍSLO PLOCHY

283/3

PLOCHY RODIŠŤNÝCH DOMŮ - NÁVRH

**ODŮVODNĚNÍ
ZMĚNY Č. 1
ÚZEMNÍHO PLÁNU OBCE
LHOTKA**

TEXTOVÁ ČÁST

ODŮVODNĚNÍ ZMĚNY Č. 1 ÚZEMNÍHO PLÁNU OBCE LHOTKA

Obsah:	str.
Úvod, použité podklady	2
a) Vyhodnocení koordinace využívání území z hlediska širších vztahů v území, včetně souladu s územně plánovací dokumentací vydanou krajem	3
b) Údaje o splnění zadání, údaje o splnění pokynů pro zpracování návrhu	4
c) Komplexní zdůvodnění přijatého řešení a vybrané varianty, včetně vyhodnocení předpokládaných důsledků tohoto řešení, zejména ve vztahu k rozboru udržitelného rozvoje území	5
d) Informace o výsledcích vyhodnocení vlivů na udržitelný rozvoj území, informace jak bylo respektováno stanovisko k vyhodnocení vlivů na ŽP	8
e) Vyhodnocení předpokládaných důsledků navrhovaného řešení na zemědělský půdní fond a pozemky určené k plnění funkce lesa	8

ÚVOD, POUŽITÉ PODKLADY

Pro zpracování Změny č. 1 Územního plánu obce Lhotka byla použita dokumentace:

- **Územní plán obce Lhotka** (schválen Obecním zastupitelstvem obce Lhotka dne 24. 2. 2003);
- **Zadání Změny č. 1 Územního plánu obce Lhotka** (schváleno Zastupitelstvem obce Lhotka usnesením č. 20 na zasedání zastupitelstva obce konaném dne 29. 4. 2010);
- **Územní plán velkého územního celku Beskydy - návrh** (zprac. Atelier T-plan, s.r.o., Praha, listopad 2001), schválen usnesením vlády ČR ze dne 25. 3. 2002 č. 298;
- **Změna č. 1 Územního plánu velkého územního celku Beskydy** (zprac. Atelier T-plan, s.r.o., Praha, červenec 2006), schválena usnesením Zastupitelstva Moravskoslezského kraje č. 15/1321/1 ze dne 12. 12. 2006;
- **Změna č. 2 Územního plánu velkého územního celku Beskydy** (Atelier T-plan, s.r.o., Praha, 2006), schválena usnesením Zastupitelstva Moravskoslezského kraje č. 13/1144/1 ze dne 12. 9. 2006;

Koncepční dokumentace a podklady Moravskoslezského kraje:

- **Politika územního rozvoje ČR**, schválená usnesením vlády č. 561 ze dne 17. 5. 2006;
- **Územní energetická koncepce Moravskoslezského kraje**, vydaná opatřením Krajského úřadu Moravskoslezského kraje č.j.: ŽPZ/7727/04 ze dne 24. 8. 2004;
- **Plán odpadového hospodářství Moravskoslezského kraje** (FIFE, a.s, září 2003), schválený Zastupitelstvem Moravskoslezského kraje dne 30. 9. 2004;
- **ÚAP SO ORP Frýdek-Místek (zprac. 2008)**;
- **Koncepční rozvojový dokument pro plánování v oblasti vod na území Moravskoslezského kraje v přechodném období do roku 2010** (Povodí Odry, s.p., 2003), odsouhlasený Zastupitelstvem Moravskoslezského kraje dne 25. 9. 2003;
- **Program snižování emisí a imisí znečišťujících látek do ovzduší Moravskoslezského kraje**, vyhlášený nařízením Moravskoslezského kraje č. 1/2004;
- **Koncepce rozvoje dopravní infrastruktury Moravskoslezského kraje** (UDI Morava, s.r.o., Ostrava, prosinec 2003), schválená Zastupitelstvem Moravskoslezského kraje dne 10. 6. 2004;
- **Plán rozvoje vodovodů a kanalizací Moravskoslezského kraje** (Sdružení firem KONEKO Ostrava, spol. s r.o. a VODING Hranice spol. s r.o., květen 2004), schválený Zastupitelstvem Moravskoslezského kraje dne 30. 9. 2004;
- **Mapy ložiskové ochrany - Kraj Moravskoslezský** (MŽP - Česká geologická služba - Geofond, Praha, aktualizace listopad 2006);
- **Mapy svahových deformací na území Moravskoslezského kraje** (MŽP - Česká geologická služba - Geofond, Praha, aktualizace 2005);
- **Mapy poddolovaných území - Moravskoslezský kraj** (MŽP - Česká geologická služba - Geofond, Praha, aktualizace září 2005);
- **Výpis z ústředního seznamu nemovitých kulturních památek ČR** ;
- **Návrh regionálního ÚSES České republiky - ÚTP** (Společnost pro životní prostředí Brno, 1996);
- **Znečištění ovzduší na území České republiky v roce 2003 - tabelární přehled** (Český hydrometeorologický ústav Praha, 2004);
- **Mapa radonového indexu geologického podloží** (Česká geologická služba, 2004);

a) VYHODNOCENÍ KOORDINACE VYUŽÍVÁNÍ ÚZEMÍ Z HLEDISKA ŠIRŠÍCH VZTAHŮ V ÚZEMÍ, VČETNĚ SOULADU S ÚZEMNĚ PLÁNOVACÍ DOKUMENTACÍ VYDANOU KRAJEM

1) Zásady územního rozvoje pro Moravskoslezský kraj nejsou dosud zpracovány.

2) Soulad s územně plánovací dokumentací vydanou krajem

Změna č. 1 Územního plánu obce Lhotka (dále jen Změna č. 1) je v souladu s Územním plánem velkého územního celku Beskydy schváleným usnesením vlády ČR ze dne 25. 3. 2002 č. 298, Změnou č. 1 Územního plánu velkého územního celku Beskydy schválenou usnesením Zastupitelstva Moravskoslezského kraje č. 15/1321/1 ze dne 12. 12. 2006 a Změnou č. 2 Územního plánu velkého územního celku Beskydy, schválenou usnesením Zastupitelstva Moravskoslezského kraje č. 13/1144/1 ze dne 12. 9. 2006.

3) Koordinace s koncepční dokumentací a podklady Moravskoslezského kraje:

Změna č. 1 není v rozporu s koncepční dokumentací a podklady Moravskoslezského kraje, kterými jsou:

- Program snižování emisí a imisí znečišťujících látek do ovzduší Moravskoslezského kraje (DHV, květen 2003);
- Plán rozvoje vodovodů a kanalizací Moravskoslezského kraje (Koneko, s.r.o., Ostrava, květen 2004);
- Koncepční dokument pro plánování v oblasti vod na území Moravskoslezského kraje v přechodném období do roku 2010 (Povodí Odry, s.p., 2003);
- Územní energetická koncepce Moravskoslezského kraje (dokončena v říjnu 2003);
- Plán odpadového hospodářství Moravskoslezského kraje (FITE, a.s., září 2003);
- Koncepce rozvoje dopravní infrastruktury Moravskoslezského kraje (ÚDÍ Morava, s.r.o., prosinec 2003);
- Koncepce strategie ochrany přírody a krajiny Moravskoslezského kraje (Ekotoxa Opava, s.r.o, listopad 2004);
- Povodňový plán Moravskoslezského kraje;
- Surovinová politika Moravskoslezského kraje;
- Státní politika životního prostředí České republiky;
- Integrovaný program ke zlepšení kvality ovzduší Moravskoslezského kraje.

4) Širší vztahy

Vymezení plochy pro výstavbu rodinného domu Změnou č. 1 nemá vliv na širší dopravní vztahy, širší vztahy technické infrastruktury v území a na vymezený územní systém ekologické stability.

Plochy nejsou situovány v ptačí oblasti nebo evropsky významných lokalitách.

b) ÚDAJE O SPLNĚNÍ ZADÁNÍ

Zadání Změny č. 1 bylo schváleno Zastupitelstvem obce Lhotka usnesením č. 20 na zasedání zastupitelstva obce konaném dne 29. 4. 2010.

Změna č. 1 byla zpracována v souladu se Zadáním Změny č. 1 Územního plánu obce Lhotka.

Změna č. 1 sestává ze dvou částí:

- I. Změna č. 1 Územního plánu obce Lhotka
- II. Odůvodnění Změny č. 1 Územního plánu obce Lhotka

Grafická část Změny č. 1 Územního plánu obce Lhotka je zobrazena na průsvitkách, které tvoří přílohu k výřezům mapovým listům výkresů Územního plánu obce Lhotka dotčených řešením Změny č. 1:

Název výkresu	výřez map. listu	měřítko
B.2 Komplexní urbanistický návrh, doprava	8 – 3, 8 – 4	1 : 5 000
B.3 Návrh funkčních zón	8 – 3, 8 – 4	1 : 5 000
B.4 Technické vybavení -vodní hospodářství	8 – 3, 8 – 4	1 : 5 000
B.5 Technické vybavení - energetika, spoje	8 – 3, 8 – 4	1 : 5 000
B.6 Komplexní urbanistický návrh, doprava	8 – 3/3, 8 – 4/1	1 : 2 000
B.7 Technické vybavení - vodní hospodářství	8 – 3/3, 8 – 4/1	1 : 2 000
B.8 Technické vybavení - energetika, spoje	8 – 3/3, 8 – 4/1	1 : 2 000

Grafická část odůvodnění Změny č. 1 Územního plánu obce Lhotka je zobrazena na průsvitkách, které tvoří přílohu k výřezům mapovým listům výkresů Územního plánu obce Lhotka dotčených řešením Změny č. 1:

B.10 Vyhodnocení záboru půdy	8 – 3, 8 – 4	1 : 5 000
B.1 Širší vztahy		1 : 25 000

Průsvitka k výkresu B.9 Veřejně prospěšné stavby nebyla zpracována vzhledem k tomu, že Změnou č. 1 nejsou vymezeny žádné veřejně prospěšné stavby nebo veřejně prospěšná opatření.

Krajský úřad Moravskoslezského kraje, odbor životního prostředí a zemědělství v Koordinovaném stanovisku konstatoval OŽP, čj. MSK 29318/2010 v souladu s §10i odst. 3 zákona č. 100/2001 Sb., o posuzování vlivů na životní prostředí a o změně některých souvisejících zákonů, že **Změnu č. 1 Územního plánu obce Lhotka není nutno posoudit podle §10a až 10i tohoto zákona.**

Posouzení Změny č. 1 Územního plánu obce Lhotka na udržitelný rozvoj území není zpracováno

Krajský úřad Moravskoslezského kraje, odbor životního prostředí a zemědělství v Koordinovaném stanovisku OŽP, čj. MSK 29318/2010 konstatoval v souladu s ustanovením §45i odst. 1 zákona č. 114/1992 Sb., o ochraně přírody a krajiny, ve znění pozdějších předpisů, že **navržená změna nemůže mít významný vliv (přímý ani dálkový) na evropsky významné lokality, tak jak jsou vymezeny Nařízením vlády č. 132/2005 Sb., ze dne 15. 4. 2005, ani na ptačí oblasti.**

Posouzení na Naturu 2000 tedy nebylo zpracováno.

c) KOMPLEXNÍ ZDŮVODNĚNÍ PŘIJATÉHO ŘEŠENÍ A VYBRANÉ VARIANTY, VČETNĚ VYHODNOCENÍ PŘEDPOKLÁDANÝCH DŮSLEDKŮ TOHOTO ŘEŠENÍ, ZEJMÉNA VE VZTAHU K ROZBORU UDRŽITELNÉHO ROZVOJE ÚZEMÍ

Změna č. 1 nebude mít vliv na geomorfologii, klimatologii, kulturní a historické hodnoty obce, sociodemografické podmínky v území, bydlení a rekreaci, vodní toky a odtokové poměry v území, zeleň a územní systém ekologické stability.

Plochy vymezené Změnou č.1:

Změnou č. 1 se mění funkce ploch a to v zóně bydlení z navržené plochy veřejné zeleně a stávající plochy technického vybavení na plochu rodinných domů (k.ú. Lhotka u Frýdku-Místku, parc. č. 155, parc. č. 153/6).

Silné stránky

Vymezení zastavitelných ploch nebude mít vliv na:

- horninové prostředí a geologii území;
- zemědělský půdní fond – plochy jsou situovány na orné půdě a trvalém travním porostu ve IV třídě ochrany;
- pozemky určené k plnění funkcí lesa – plochy jsou situovány mimo lesní pozemky a mimo ochranné pásmo lesa;
- veřejnou dopravní infrastrukturu – nebude nutno budovat nové komunikace pro obsluhu ploch a ani nevznikne větší zatížení dopravou na stávajících komunikacích;
- sociodemografické podmínky v území;
- bydlení a rekreaci v území vzhledem k tomu, že plochy navazují na stávající zastavěné území a jsou situovány téměř v centru obce.

Slabé stránky

- v obci není vybudována kanalizace, nutnost individuálního řešení likvidace odpadních vod.

Příležitosti

- nejsou definovány.

Hrozby

- nejsou definovány.

ZDŮVODNĚNÍ PŘIJATÉHO ŘEŠENÍ

textová část je zpracována ve vazbě na textovou část Územního plánu obce Lhotka

Změnou č. 1 se ruší text kapitoly 2.5 Ochrana ložisek nerostných surovin a nahrazuje se textem:

Respektovat ložiska nerostných surovin podle zákona č. 44/1988 Sb., o ochraně a využití nerostného bohatství (horní zákon), ve znění pozdějších předpisů:

CHLÚ Kozlovice, č. 08350000, surovina zemní plyn;

CHLÚ Trojanovice, č. 14430000, surovina uhlí černé;

CHLÚ Pstruží, č. 22420000, surovina zemní plyn;

CHLÚ Česká část Hornoslezské pánve č. 14440000;

výhradní ložiska

výhradní ložisko č. 31442000 Frenštát východ, surovina uhlí černé;

výhradní ložisko č. 30835000 Kozlovice-Lhotka, surovina zemní plyn;
výhradní ložisko č. 32242000 Lhotka-Pstruží, surovina zemní plyn;
výhradní ložisko č. 32583000 Čeladná-Krásná, surovina uhlí černé;
dobyvací prostor č.200072 Trojanovice, surovina uhlí černé;
prognózní zdroj č. 901220000 Kozlovice-Janovice, surovina uhlí černé;
prognózní zdroj č. 941100001 Čeladná 1, surovina zemní plyn.

Podle dokumentu „Nové podmínky ochrany ložisek černého uhlí v chráněném ložiskovém území české části Hornoslezské pánve v okrese Karviná, Frýdek-Místek, Nový Jičín, Vsetín, Opava a jižní část okresu Ostrava-město“ se nachází celé správní území obce Lhotka v ploše C₂, tj. v území mimo vlivy důlní činnosti.

Změnou č. 1 se doplňuje text kapitoly 5.4 Urbanistická koncepce rozvoje obce

Územním plánem obce Lhotka byla v blízkosti centra obce vymezena návrhová plocha veřejné zeleně. Změnou č. 1 se mění část této plochy na plochu rodinných domů, která je označena č. 1/1 (číslo změny/číslo plochy). Plocha navazuje na zastavěné území obce. Tato změna nemá vliv na celkovou koncepci rozvoje obce.

Změnou č. 1 se doplňuje text kapitoly 5.5 Návrh funkčních zón v řešeném území

Plocha 1/1 vymezená Změnou č. 1 náleží do zóny bydlení (B). Změnou č. 1 se nemění hranice vymezených funkčních zón ani podmínky stanovené pro funkční využívání zón stanovených Územním plánem obce Lhotka.

Změnou č. 1 se doplňuje text kapitoly 10.2 Silniční komunikace, oddíl Doplnková komunikační síť

Dopravní obsluha plochy 1/1 bude řešena z ostatní komunikace vedené podél severovýchodní hranice plochy. Tato komunikace je Územním plánem obce Lhotka navržena k rekonstrukci a zařazení do kategorie místních komunikací.

Podmínky pro ochranu před nepříznivými účinky hluku a vibrací:

Životní podmínky budoucích uživatelů staveb na plochách navržených pro zastavění, které jsou situovány v blízkosti komunikací, mohou být negativně ovlivněny externalitami dopravy, zejména hlukem, vibracemi, exhalacemi apod. Na plochách navržených pro zastavění je tedy možné umístit pouze takové stavby, u kterých budou provedena preventivní opatření pro zajištění přípustného hygienického zatížení externalitami dopravy nebo pouze budovy, jejichž funkce nevyvolá potřebu provedení těchto preventivních opatření a jejichž napojení na silniční síť vyhoví požadavkům na bezpečnost a plynulost provozu na pozemních komunikacích, jak je upravují zvláštní zákony na úseku dopravy – zejména zákon č. 13/1997 Sb., o pozemních komunikacích, ve znění pozdějších předpisů a zároveň vyhoví podmínkám ochrany obyvatel podle zákona č. 258/2000 Sb., o ochraně veřejného zdraví, ve znění pozdějších předpisů, zejména hygienickým limitům stanoveným nařízením vlády č. 148/2006 Sb., o ochraně veřejného zdraví před nepříznivými účinky hluku a vibrací.

Změnou č. 1 se doplňuje text kapitoly 11.1 Zásobování pitnou vodou

Změnou č. 1 se koncepce zásobování obce Lhotka pitnou vodou z vodního zdroje – čtyř zářezů u potoka Říčka na zalesněném západním úpatí Ondřejníku nemění.

Plochu 1/1 lze napojit na stávající vodovod vedený podél hranice plochy požadované pro výstavbu rodinného domu.

Změnou č. 1 se doplňuje text kapitoly 11.2 Likvidace odpadních vod

Vzhledem k tomu, že v obci dosud není vybudována kanalizace, bude nutno likvidaci splaškových odpadních vod z plochy 1/1 do doby výstavby kanalizace zabezpečit individuálně pomocí domovní ČOV nebo v bezodtokové jímce – žumpě s vyvážením odpadu.

Změnou č. 1 se doplňuje text kapitoly 12.1 Zásobování elektrickou energií

Zásobování staveb elektrickou energií situovaných na ploše 1/1 lze řešit napojením na stávající síť NN, případně s posilujícím vývodem z nejbližší trafostanice.

Ve východní části plochy 1/1, na parc. č. 153/6, požadované k zástavbě rodinným domem je situována stávající trafostanice, kterou je nutno respektovat.

Změnou č. 1 se doplňuje text kapitoly 12.2 Zásobování teplem

Zásobování teplem staveb realizovaných na ploše 1/1 bude řešeno individuálním způsobem.

Změnou č. 1 se upravuje text kapitoly 15.2 Kulturní a historické hodnoty obce

Změnou č. 1 se ruší poslední tři odstavce a nahrazují se textem:

Respektovat nemovitou kulturní památku dle zákona č. 20/1987 Sb., o státní památkové péči, ve znění pozdějších předpisů - 102994 kapličku, prohlášena kultur. památkou 6. 1. 2006, u č. p. 38.

Dále respektovat objekty spadající do kategorie významných památek:

- litinový kříž s pískovcovým podstavcem, za bývalým fojtstvím čp. 1, parc. č. 122/2,
- kříž z roku 1864, parc. č. 155/2,
- pískovcový kříž z roku 1888 s litinovým korpusem, parc. č. 821/1.

Jako území s vysokou pravděpodobností výskytu archeologických situací je ve Státním archeologickém seznamu evidován Ondřejník (EAS-60, UAN I) a jako území s pravděpodobností výskytu archeologických situací je ve Státním archeologickém seznamu evidováno středověké a novověké jádro obce (UAN II). Zbylá část řešeného území je považována za území s archeologickými nálezy 3. kategorie.

d) INFORMACE O VÝSLEDČÍCH VYHODNOCENÍ VLIVŮ NA UDRŽITELNÝ ROZVOJ ÚZEMÍ, INFORMACE JAK BYLO RESPEKTOVÁNO STANOVISKO K VYHODNOCENÍ VLIVŮ NA ŽIVOTNÍ PROSTŘEDÍ

1) Vyhodnocení vlivů Změny č. 1 Územního plánu obce Lhotka na životní prostředí

Krajský úřad Moravskoslezského kraje, odbor životního prostředí a zemědělství v Koordinovaném stanovisku OŽP, čj. MSK 29318/2010 konstatoval v souladu s § 10i odst. 3 zákona č. 100/2001 Sb., o posuzování vlivů na životní prostředí a o změně některých souvisejících zákonů, že **Změnu č. 1 Územního plánu obce Lhotka není nutno posoudit podle §10a až 10i tohoto zákona.**

Posouzení Změny č. 1 Územního plánu obce Lhotka na udržitelný rozvoj území není zpracováno.

2) Vyhodnocení vlivů Změny č. 1 Územního plánu obce Lhotka na území Natura 2000

Krajský úřad Moravskoslezského kraje, odbor životního prostředí a zemědělství v Koordinovaném stanovisku OŽP, čj. MSK 29318/2010 konstatoval v souladu s ustanovením §45i odst. 1 zákona č. 114/1992 Sb., o ochraně přírody a krajiny, ve znění pozdějších předpisů, že **navržená změna nemůže mít významný vliv (přímý ani dálkový) na evropsky významné lokality, tak jak jsou vymezeny Nařízením vlády č. 132/2005 Sb., ze dne 15. 4. 2005, ani na ptačí oblasti.**

Posouzení na Naturu 2000 tedy nebylo zpracováno.

e) VYHODNOCENÍ PŘEDPOKLÁDANÝCH DŮSLEDKŮ NAVRHOVANÉHO ŘEŠENÍ NA ZEMĚDĚLSKÝ PŮDNÍ FOND A POZEMKY URČENÉ K PLNĚNÍ FUNKCE LESA

Mění se popisy hlavních půdních jednotek podle vyhlášky č. 546/2002, kterou se mění vyhláška č. 327/1998 Sb., kterou se stanoví charakteristika bonitovaných půdně ekologických jednotek a postup pro jejich vedení a aktualizaci. Pro Změnu č. 1 jsou uvedeny charakteristiky jen pro půdy, kterých se týká nový zábor:

48 - Kambizemě oglejené, rendziny kambické oglejené, pararendziny kambické oglejené a pseudogleje modální na opukách, břidlicích, permokarbonu nebo flyši, středně těžké lehčí až středně těžké, bez skeletu až středně skeletovité, se sklonem k dočasnému, převážně jarnímu zamokření.

Změnou č. 1 územního plánu se mění vyhodnocení záboru půdy:

- celková výměra záboru půdy pro veřejnou zeleň (VZ) označená ve výkrese B.10 Vyhodnocení záboru půdy jako plocha 25–VZ se zmenšuje z 0,51 ha na 0,21 ha.

- Změnou č. 1 je vymezena plocha 1/1 o celkové výměře 0,30 ha pro výstavbu rodinného domu (RD) místo části plochy 25-VZ. Ve výkrese B.10 je plocha označena 1/1-RD.

Celkový zábor půdy se Změnou č. 1 nemění.

**ODŮVODNĚNÍ
ZMĚNY Č. 1
ÚZEMNÍHO PLÁNU OBCE
LHOTKA**

GRAFICKÁ ČÁST

