

Program rozvoje obce Lhotka na období 2016 - 2022



Zpracovatel: Obec Lhotka

Moravskoslezský kraj
Aktualizace oddílu B. Návrhová část: květen 2019

prosinec 2015

OBSAH

ÚVOD	2
A. ANALYTICKÁ ČÁST	3
A.1 Charakteristika obce	3
1. Území	3
2. Obyvatelstvo	4
3. Hospodářství	5
4. Infrastruktura	8
5. Bydlení	11
6. Dostupnost zařízení občanské vybavenosti	11
7. Spolková činnost, kultura a sport	12
8. Životní prostředí	14
9. Správa obce	14
A.2 Východiska pro návrhovou část	16
1. SWOT analýza obce Lhotka	17
2. Vyhodnocení dotazníkového šetření	18
3. Realizované aktivity v minulém období	22
4. Shrnutí podkladů pro návrhovou část	23
B. NÁVRHOVÁ ČÁST	24
1. Přehled cílů, opatření a aktivit v návrhové části	24
C. PODPORA REALIZACE PROGRAMU	30
POUŽITÉ ZDROJE	31
PŘÍLOHY	32
<i>Příloha 1: Dotazník</i>	<i>32</i>
<i>Příloha 2: Vyhodnocení dotazníku.....</i>	<i>34</i>
<i>Příloha 3: Kulturní život v obci.....</i>	<i>38</i>



A. ANALYTICKÁ ČÁST

A.1. CHARAKTERISTIKA OBCE

1. Území

Poloha

Lhotka se nachází v Moravskoslezském kraji, v jižní části okresu Frýdek-Místek. Lhotka náleží do správního obvodu ORP Frýdek-Místek. Obec je tvořena jedním katastrálním územím o rozloze 722 ha, z čehož 42 % zabírají lesní porosty, 40 % travní porosty a 9,1 % orná půda. Lhotka se rozkládá na úpatí západního svahu Ondřejníka, tomu odpovídá i průměrná nadmořská výška obce 433 m.n., nejvyšší místo - vrchol Ondřejníku – se nachází ve výšce 890 m n.m. Lhotkou protéká Lhotecký potok, hranici s Kozlovicemi v Ondřejníku tvoří potok Říčka. Říčka se s Lhoteckým potokem spojují v Kozlovicích a tvoří přítok Ondřejnice. Na svahu Ondřejníka v části Dragunky pramení Olešná. Řeka Olešná je levostranným přítokem Ostravice, do níž ústí v Paskově

Lhotka leží 3,5 km východně od Kozlovic, 14 km východně od Kopřivnice, 12 km severovýchodně od Frenštátu pod Radhoštěm, 3,5 km západně od Metylovic, 6 km západně od Frýdlantu nad Ostravicí, 15 km jihozápadně od Frýdku-Místku.

Historické souvislosti

První písemná zmínka o obci je z roku 1359 v listině olomouckého biskupa Jana Očka z Vlašimi, kterou se upravovaly vztahy hukvaldského panství k olomouckému biskupství. V minulosti se obyvatelé obce živilí převážně zemědělstvím. Po roce 1833 se začíná ve Lhotce rozvíjet těžba rudy a vápence. Nejvýnosnějším zaměstnáním se stává koncem 18. a počátkem 19. století formanství.

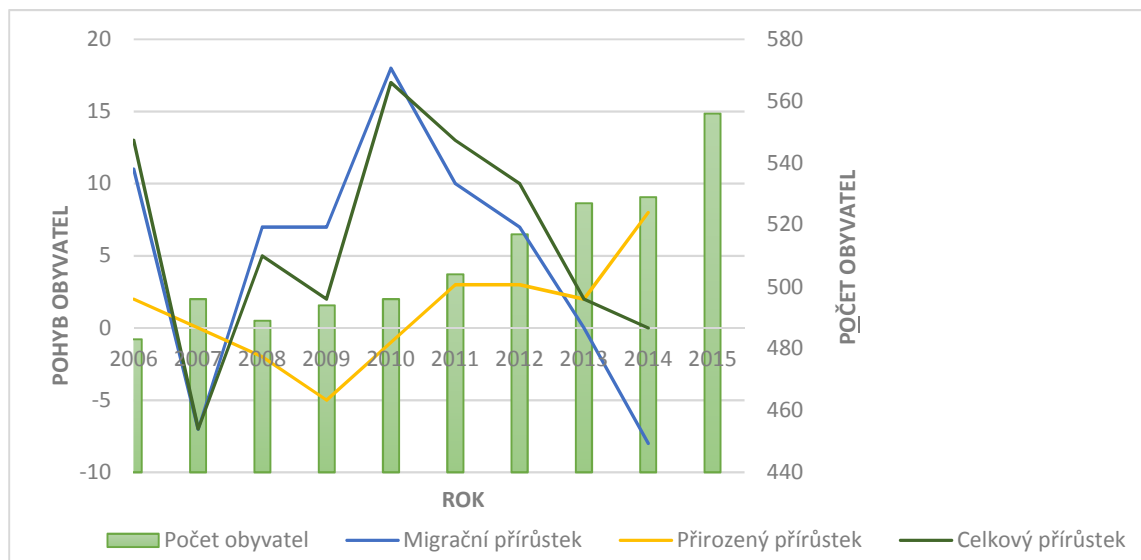
V roce 1957 bylo ve Lhotce založeno Jednotné zemědělské družstvo. V šedesátých letech 20. století bylo zahájeno budování a zvelebování obce. Mezi nejvýznamnější akce patřila výstavba obecního domu, místních komunikací, byla postavena hasičská zbrojnice, obchod, obecní úřad.

V minulosti fungovala v obci základní škola, ve které byly nejdříve čtyři třídy, poté pouze 1. třída a od roku 1949 se zde nachází mateřská škola.

Mezi pamětihodnosti patří kaple Navštívení Panny Marie z roku 1844, která byla přestavěna a zvětšena roku 1864. Dále jsou to dvě kapličky jako hrobky padlých švédských vojáků, kamenný kříž – Boží muka, dva litinové kříže u kaple a u fojtství č. 1 - odlitky frýdlantské hutí.

2. Obyvatelstvo

Demografická situace



Graf 1: Vývoj počtu obyvatel Lhotky a jeho složky

Zdroj: ČSÚ – Databáze demografických údajů za obce ČR

Struktura obyvatel

Podíl mužů a žen na populaci je vyrovnaný, v srpnu roku 2015 žilo v obci 285 mužů a 271 žen. Při pohledu na vývoj věkové struktury obyvatelstva je patrný obecný trend stárnutí obyvatelstva.

Věková struktura

věk	2015						2011					
	celkem		muži		ženy		celkem		muži		ženy	
	abs.	v%	abs.	v%	abs.	v%	abs.	v%	abs.	v%	abs.	v%
0-14	97	17,4	55	9,9	42	7,6	72	14,4	38	7,6	34	6,8
15-19	23	4,1	14	2,5	9	1,6	32	6,4	14	2,3	18	3,6
20-29	76	13,7	40	7,2	36	6,5	78	15,5	41	8,2	37	7,4
30-39	77	13,8	35	6,3	42	7,6	66	13,2	31	6,2	35	7,0
40-49	73	13,1	35	6,3	38	6,8	86	17,2	48	9,6	38	7,6
50-59	90	16,2	50	9,0	40	7,2	77	15,3	41	8,2	36	7,2
60-64	37	6,7	20	3,6	17	3,1	19	3,8	9	1,8	10	2,0
65-69	26	4,7	13	2,3	13	2,3	26	5,2	11	2,2	15	3,0
70-79	36	6,5	16	2,9	20	3,6	30	6,0	11	2,2	19	3,8
80 a více	21	3,8	7	1,3	14	2,5	15	3,0	6	1,2	9	1,8
	556	100	285	51,3	271	48,7	501	100	250	49,9	251	50,1

Vzdělanostní struktura

Podle výsledků SLBD z roku 2011 má vysokoškolské vzdělání 12,1 % obyvatel starších 15 let, což je hodnota nad průměrem ORP Frýdek-Místek i Moravskoslezského kraje

	muži	ženy	celkem	Lhotka v %	ORP Frýdek-Místek v %	Moravskoslezský kraj v %	
Obyvatelstvo ve věku 15 a více let	212	217	429		177 079	1 032 341	
z toho podle stupně vzdělání	bez vzdělání	-	-	0	0,5	0,6	
	základní včetně neukončeného	21	52	73	17	19,1	19,6
	střední vč. vyučení (bez maturity)	96	54	150	35	37,8	35,1
	úplné střední (s maturitou)	57	70	127	29,6	27,8	25,9
	nástavbové studium	10	9	19	4,4	2,8	2,6
	vyšší odborné vzdělání	-	1	1	0,2	1	0,9
	vysokoškolské	24	28	52	12,1	11,7	11,2

Prognóza populačního vývoje

přírůstek

3. Hospodářství

Ekonomická situace

V obci se nenachází žádný velký podnik, proto většina zaměstnaných vyjíždí za práci mimo obec. V roce 2011 se jednalo o 79 % zaměstnaných obyvatel. Vyjíždka se uskutečňuje především do okolních měst (Frýdlant nad Ostravicí, Frenštát pod Radhoštěm, Kopřivnice), ale i do Frýdku – Místku, Nošovic a Ostravy.

Ekonomická subjekty v obci

Celkově je v obci evidováno 118 ekonomických subjektů, z toho je 14 právnických osob a ve většině ostatních případů se jedná o OSVČ.

Jedinou trvalou formou podpory podnikatelů ze strany obce je poskytnutí prostoru na webových stránkách obce, případně jejich zviditelnění pomocí reklamy na společenských a kulturních akcích pořádaných v obci.

Pozemkové úpravy

V obci probíhají komplexní pozemkové úpravy. Pozemkové úpravy jsou jedním z klíčových nástrojů pro rozvoj venkova. Výsledky pozemkových úprav slouží jako neopomenutelný podklad pro územní plánování. Cílem těchto pozemkových úprav je obnovení vztahu lidí k zemědělské půdě a krajině s důrazem na zvýšení kvality života na venkově, zpřístupnění pozemků jejich vlastníkům a celkové zvýšení prostupnosti krajiny. Vytvářejí se podmínky na racionální hospodaření na zemědělských pozemcích, klade se důraz na ochranu zemědělské půdy, ochranu kvality vody, zvýšení její retence v krajině a minimalizaci povodňových škod.

Územní plán

Důvodem pořízení Územního plánu Lhotky je skutečnost, že dosud platný Územní plán obce Lhotka byl schválen obecním zastupitelstvem dne 24. 2. 2003 v souladu s ustanovením § 36 odst. 1 písm. n zákona o obcích č. 367/1990 Sb., ve znění pozdějších předpisů. Vzhledem k tomu, že podle § 188 stavebního zákona v platném znění je nutno územní plány obcí schválené před lednem 2007 upravit, provedené úpravy projednat a vydat, jinak tyto územní plány pozbývají platnosti, dále s ohledem na potřebu zpracování územního plánu nad katastrální mapou, potřebu celkové aktualizace územního plánu, uvedení územního plánu do souladu se Zásadami územního rozvoje Moravskoslezského kraje a s koncepčními podklady Moravskoslezského kraje apod., rozhodlo Zastupitelstvo obce Lhotky o pořízení nového územního plánu v souladu se stavebním zákonem - zákonem č. 183/2006 Sb., o územním plánování a stavebním řádu (stavební zákon), ve znění pozdějších předpisů a v souladu s přílohou č. 7 vyhlášky č. 500/2006 Sb., o územně analytických podkladech, územně plánovací dokumentaci a způsobu evidence územně plánovací činnosti, ve znění pozdějších předpisů.

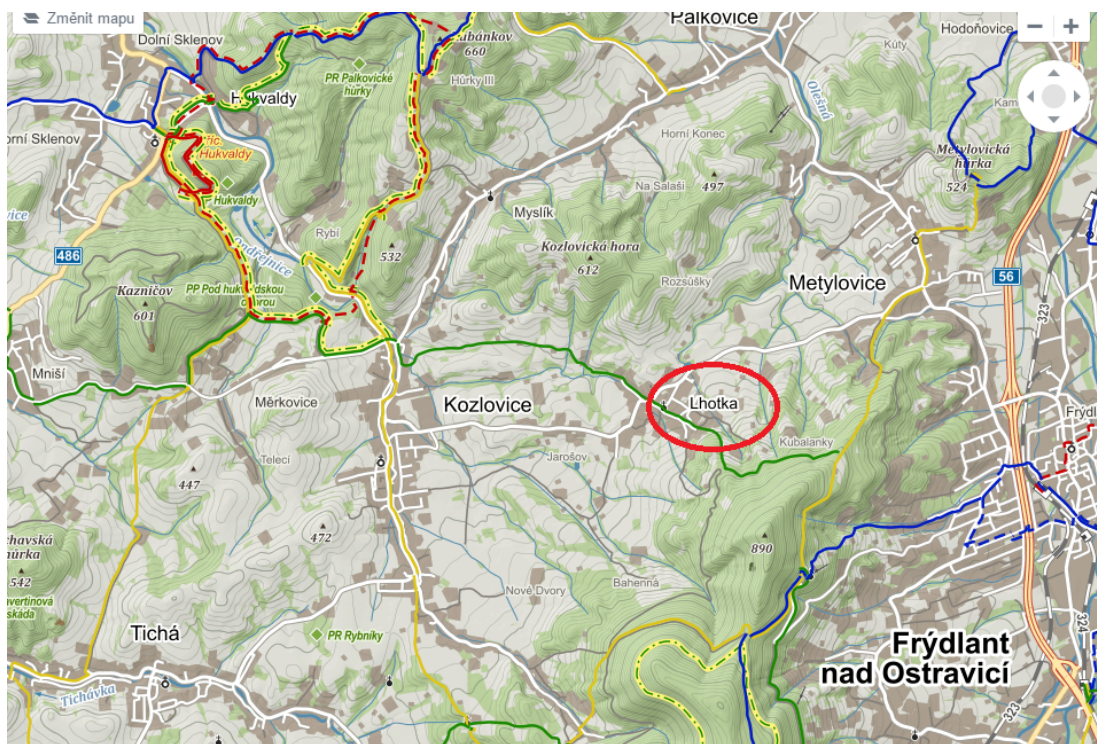
Cestovní ruch

Lhotka nabízí příjemné podmínky pro turistiku, cykloturistiku i běžkování. Vzhledem ke střední náročnosti terénu značnou část turistů představují rodiny s dětmi. V obci se nachází několik objektů určených pro ubytování turistů.

Cyklotrasy

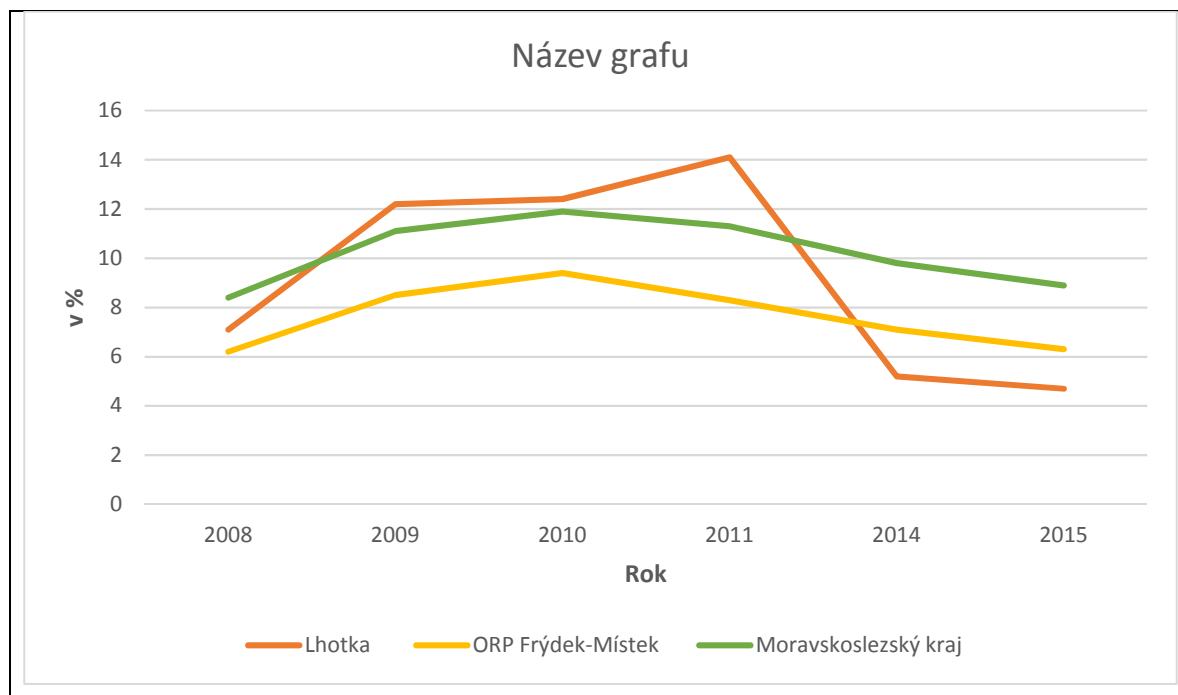
Přes Lhotku vede cyklotrasa č. 6008, značená formou informačních tabulí. Žádná cyklostezka se zde nenachází.

Lhotka leží na oblíbené turistické trase Hukvaldy – Ondřejník – Frýdlant nad Ostravicí.



Trh práce

Míra nezaměstnanosti v obci Lhotka v prvním pololetí roku 2015 dosahovala 4,7 % (to představovalo 16 uchazečů), což je pod průměrem ORP Frýdek – Místek, kde průměrná nezaměstnanost byla ve stejném období 6,3 %, i ve srovnání s Moravskoslezským krajem.



Graf 3: Vývoj nezaměstnanosti ve srovnání s vyššími územními celky

Zdroj: Statistiky nezaměstnanosti MPSV, 2015

Z pohledu vývoje nezaměstnanosti se jedná o výsledek postupného poklesu nezaměstnanosti poté, co se v období mezi roky 2008 až 2011 zdvojnásobila (z 7,1 % na 14,1 %).

nezaměstnanost

Rok	Lhotka	ORP Frýdek-Místek	Moravskoslezský kraj
2008	7,1	6,2	8,4
2009	12,2	8,5	11,1
2010	12,4	9,4	11,9
2011	14,1	8,3	11,3
2014	5,2	7,1	9,8
2015	4,7	6,3	8,9

4. Infrastruktura

Technická infrastruktura

Obec je vybavena základní technickou infrastrukturou, která zajišťuje napojení na zásobování pitnou vodou a dodávku elektrické energie.

Zásobování pitnou vodou

Obec je zásobována pitnou vodou z veřejné vodovodní sítě napojené na vodojem, který je napájen z pramenů z úbočí Ondřejníka a je ve správě vodárenské společnosti. Část rodinných domů je napojená na vlastní studny. Vodovodní síť je v dobrém technickém stavu a s jejím dalším rozšířením se v nejbližší době nepočítá.

Zásobování elektrickou energií

Všechny domácnosti jsou zásobovány elektrickou energií ze stávající sítě NN, která bude dle potřeby rekonstruována pro zvýšení přenosových možností.

Odvoz a likvidace komunálního odpadu

Odvoz a likvidace komunálního odpadu je zajištěn společností, která má oprávnění ke svozu a likvidaci komunálního odpadu a vyšla s výběrového řízení. Služba je poskytována majitelům nemovitostí na základě smlouvy uzavřené s obcí jako prostředníkem. Pravidelně jsou vyváženy také nádoby pro sběr tříděného odpadu (sklo, papír, kov a pet láhve). Nebezpečné složky komunálního odpadu jsou dvakrát ročně vybírány do speciálních nádob na předem vyhlášených přechodných stanovištích. Baterie a drobná elektrozařízení lze odložit do sběrného boxu v budově obecního úřadu.

Likvidace splaškových odpadních vod.

V obci není vybudována kanalizace, která by umožňovala odvod splaškových vod. Jednotlivé rodinné domy a objekty mají vlastní vybíratelné jímky, případně domovní čističky odpadních vod.

Veřejný rozhlas, integrovaný varovný a záchranný systém

Na hasičské zbrojnici je umístěná siréna, která je řízena z operačního pracoviště HZS MSK. Rozhlasová síť obce je zastaralá a neodpovídá aktuálním potřebám. V horizontu 2-5 let je plánovaná její modernizace.

Dopravní infrastruktura

Správním územím obce Lhotka prochází silnice III/48410 Metylovice – Kozlovice. Technický stav této krajské komunikace je vyhovující.

Místní komunikace v obci vykazují různé stupně opotřebení. Jejich stav včetně orientačního pořadí naléhavosti oprav je ze strany obce průběžně sledován. Na základě těchto poznatků jsou místní komunikace postupně opravovány – tyto opravy jsou však samozřejmě vázány na aktuální možnosti obecního rozpočtu.

Napojení na hlavní silniční síť

Obec Lhotka je prostřednictvím silnice III/48410 napojena v Kozlovicích na silnici III/ 4848 (Frenštát pod Radhoštěm – Frýdek – Místek), v Metylovicích na silnici III/48416 (Palkovice – Frýdlant nad Ostravicí). Nejbližší připojení na rychlostní komunikace R48 a R56 je ve Frýdku – Místku, vzdáleném od obce 15 km.

Železnice nebyla do obce zavedena. Nejbližší železniční stanice se nachází ve Frýdlantu nad Ostravicí, vzdálená 7 km.

Parkování

Parkování je umožněno před objekty občanského vybavení. Jedná se o zpevněnou plochu před obecním úřadem, kaplí, u mateřské školy. Poskytovatelé ubytovacích, stravovacích a dalších služeb

zpravidla poskytují svým klientům a zákazníkům možnost zaparkovat na vyhrazených parkovištích či parkovacích místech u jednotlivých objektů. Parkování osobních automobilů jednotlivých domácností je řešeno na nemovitostech vlastníků těchto vozidel.

Dopravní obslužnost

Většina zaměstnaných obyvatel vyjíždí za prací mimo obec. Stejná situace je i u dětí a mládeže, která vyjíždí z obce do základních, středních a vysokých škol. Vyjíždka se uskutečňuje především do Kozlovic, Frýdlantu nad Ostravicí, Frýdku – Místku, Frenštátu pod Radhoštěm, ale i do Ostravy, Kopřivnice apod. Velkým problémem je téměř neexistující časová návaznost mezi autobusovými spoji v Kozlovicích (Lhotka – Kozlovice a Kozlovice – Frýdek-Místek – Ostrava oběma směry) či mezi autobusovými a vlakovými spoji ve Frýdlantu nad Ostravicí. V regionu doposud neexistuje plně fungující integrovaný dopravní systém.

Autobusová doprava

Hromadná doprava je zajišťována pravidelnými autobusovými linkami Lhotka – Frýdek-Místek, Lhotka – Frýdlant nad Ostravicí a Lhotka – Kozlovice v obou směrech. Počty spojů jsou uvedeny v Tab. 3

Tab. 3: Dopravní dostupnost obce autobusovou dopravou

Směr	Dny	Počet spojů denně
Lhotka – Frýdek-Místek	pracovní	6
	mimopracovní	1
Frýdek-Místek - Lhotka	pracovní	5
	mimopracovní	2
Lhotka – Frýdlant nad Ostravicí	pracovní	4
	mimopracovní	0
Frýdlant nad Ostravicí - Lhotka	pracovní	5
	mimopracovní	0
Lhotka – Kozlovice	pracovní	12
	mimopracovní	2
Kozlovice - Lhotka	pracovní	10
	mimopracovní	2

Alternativně je pro cestu do Frýdku-Místku možno využít autobusových spojů do Kozlovic s přestupem na autobus do Frýdku-Místku nebo autobusových spojů do Frýdlantu nad Ostravicí s přestupem na vlak do Frýdku-Místku.

Železniční doprava

Železniční spojení je umožněno prostřednictvím stanice ve Frýdlantu nad Ostravicí, ležící na železniční trati č. 323 Valašské Meziříčí – Ostrava.

5. Bydlení

Domovní a bytový fond

Obytná zástavba ve Lhotce je převážně nízkopodlažní (1-2) podlaží tvořená rodinnými domy. Obec vlastní 7 bytových jednotek, z toho je 6 v obecním domě a 1 byt v budově hasičské zbrojnice. Tab. 4

Tab. 4: Domovní a bytový fond obce

Počet domů celkem	199
Trvale obydlené domy	151
Neobydlené domy	48
z toho neobydlené sloužící k rekreaci	42
Počet bytů celkem	
Počet trvale obydlených bytů	7
z toho v rodinných domech	x
Počet neobydlených bytů	x

V roce 2014 byla realizována výstavba nových rodinných domů a rekonstrukce - **5**.

V roce 2015 bylo započato s výstavbou nových rodinných domů - **3**.

Rozvojové plochy pro bydlení

Nové rozvojové plochy pro bydlení budou určené novým územním plánem obce v horizontu cca 1 – 2 roky.

6. Dostupnost zařízení občanské vybavenosti

Vybavenost v obci

Vzhledem k populační velikosti jsou v obci zajištěny základní služby občanské vybavenosti – prodejna smíšeného zboží, restaurace a knihovna s přístupem na internet. Obyvatelé Lhotky dojíždí za dalšími službami především do Kozlovic, Frýdlantu nad Ostravicí a Frýdku – Místku.

Školství a vzdělávání

V obci funguje mateřská škola. Základní školu navštěvují děti ze Lhotky dle výběru rodičů buď v Kozlovicích (1. – 9. ročník), v Metylovicích (1. – 5.) ročník nebo ve Frýdlantu nad Ostravicí (1. – 9. ročník).

Zdravotnictví a sociální péče

Zdravotní péče

Ve Lhotce se nenachází žádné zdravotnické zařízení. Za základní zdravotnickou péčí dojíždí nejčastěji obyvatelé Lhotky do okolních obcí, ve kterých ordinace praktického lékaře fungují (Kozlovice, Metylovice, Frýdlant nad Ostravicí). Nejbližší poliklinika i řada ordinací s různou specializací se nachází ve Frýdlantu nad Ostravicí (7 km), dále pak ve Frýdku-Místku, kde se nachází i nemocnice (15km).

Stanoviště rychlé záchrané služby se nachází ve Frýdlantu nad Ostravicí a Frýdku-Místku. Dojezdová vzdálenost rychlé záchrané služby splňuje legislativně stanovenou maximální dobu dojezdu.

Sociální péče

Sociální péče a služby jsou zajišťované v součinnosti ORP Frýdek - Místek

7. Spolková činnost

A/ TJ Sokol Lhotka

TJ Sokol byla ve Lhotce založena v roce 1952 a začínalo se oddílem volejbalu. Podle nových právních předpisů byla TJ zaregistrována v roce 1995 jako občanské sdružení a současné době má 30 členů. Hlavní činností je stolní tenis. V letošním roce byl zaregistrován šachový oddíl.

Pro veřejnost pořádá pouťové a krmášové turnaje ve fotbalu, přes zimu zajišťuje sálový fotbal v tělocvičně. Dále pořádá jarní a podzimní turnaj dvojic v nohejbalu a od jara do podzimu se nohejbal hraje v neděli dopoledne na sportovišti ve Lhotce. Každoročně pořádá vánoční turnaj ve stolním tenise pro neregistrované a registrované hráče, pro muže, děti a ženy. Spolu s klubem žen každoročně pořádá ples.

Finanční prostředky pro zajištění fungování získává TJ Sokol Lhotka zejména vlastní činností a sponzorských darů.

B/ Klub Žen

Český svaz žen ve Lhotce byl založen v roce 1973 s počtem 18 žen. Již v roce 1977 byl stav členek 56. V roce 1994 se přejmenoval na Klub žen Lhotka, v současné době v klubu pracuje 54 členek.

Klub žen pořádá ve spolupráci s TJ Sokol ples, Dětský den, Den matek, zájezdy, Dětský maškarní ples, přispívá na mikulášskou besídku. Od roku 1995 je spolupořadatel Sochových národopisných slavností. Finanční prostředky pro zajištění fungování získává klub žen zejména vlastní činností a sponzorských darů.

C/Cvičení pro ženy a dívky

Cvičení pro ženy a dívky vzniklo v roce 1998. Cvičí se jednou týdně ve středu ve škole. Střídají se různé styly, jak pomalé - powerjoga, pilates, cvičení s míči, tak rychlejší - aerobic, cvičení na stepech, body styling.

Dvakrát ročně se jezdí na dvoudenní cvičebně rehabilitační pobyt. Kromě cvičení spolupořádá Dětský den, Drakiádu, Světluškový průvod, Vánoční výšlap na Ondřejník a připravuje taneční vystoupení a plesy.

D/ Sbor dobrovolných hasičů



Sbor dobrovolných hasičů ve Lhotce byl založen 26. 6. 1922. Od samého založení se staral jak o požární prevenci v obci tak i o kulturní a sportovní vyžití občanů Lhotky. K dnešnímu dni má sbor 59 členů. Vedle zášahové činnosti se členové SDH podílejí i na kulturním dění v obci. SDH každoročně pořádá Hasičský ples a soutěž v požárním útoku „O putovní pohár starosty obce Lhotka“. Zabývá se také prací s mládeží. SDH reprezentuje svou obec na hasičských soutěžích v okolí, kde jak družstvo mužů i družstvo žen dosahují kvalitních výsledků. Přispívá na Dětský den, Mikulášskou besídku, Dětský karneval.

Finanční prostředky pro zajištění fungování získává SDH zejména vlastní činností a sponzorských darů.

E/ Klub Seniorů

Klub důchodců při obecním úřadě byl založen 15. 7. 1994. Na ustavující schůzi bylo přítomno 60 občanů důchodového věku. Změna názvu Klubu důchodců na Klub seniorů proběhla v roce 2004.

V současné době má klub 58 členů, pro které pořádá spoustu akcí, jako je smažení vaječiny, opékání párků, mikulášskou nadílku, pěší výšlapy, výlety, navštěvuje jubilanty a nemocné členy klubu. Pro členy ale i pro veřejnost každoročně pořádá Krmášovou zábavu a Přátelský večírek.

F/ Soubor PILKY Lhotka



Národopisnou skupinu založil v roce 1936 pan Vincenc Socha společně s členy hasičského sboru. Po válce se změnila na národopisný soubor PILKY, uměleckým vedoucím byl V. Socha, sběratel tanců a písní, který objevoval prastaré zvyky a obyčeje našeho kraje. Soubor vystupoval na různých místech v republice, účinkoval i v ostravském rozhlase a pravidelně vystupoval ve Strážnici. Činnost byla ukončena úmrtím pana Sochy (1903 - 1970).

V roce 1995 byla obnovena tradice národopisných slavností ve Lhotce a soubor Pilky obnovil svou činnost. Program se připravuje ze sběrů V. Sochy a vystupuje každý rok na Sochových národopisných slavnostech ve Lhotce. Soubor Pilky reprezentoval během posledních let Lhotku na mnoha folklorních festivalech či slavnostech, např. v Rožnově p. R., ve Staré Vsi, Frenštátě p. R., ve Frýdku-Místku na MFF,

v Polsku v Jasienici, ve Strážnici, na Bílé-Konečná, v Liptále na MFF, na Slovensku v Sihelném. Dále účinkuje na vánočních koncertech a při různých kulturních akcích ve Lhotce i okolí.

F/ Myslivecký spolek

Myslivecký spolek ve Lhotce byl založen v r. 1993. Dnes má 12 členů a stará se o honitbu s výměrou 546 ha. Hlavní zvěř v honitbě je zvěř srnčí, jelení a černá. Z drobné zvěře je to zajíc, jehož stavy jsou stále nízké, a proto se neloví. Hlavní náplní lhoteckých myslivců však není jen lov zvěře, ale starost o ni během celého roku: zajištění klidu v honitbě na jaře a v létě a hlavně přikrmování v době nouze - v zimě.

Myslivecký spolek se za 15 let své existence stal součástí obce a tak jako ostatní sdružení se účastní kulturních akcí, přispívá na mikulášskou besídku pro děti. Jednou ročně zajišťuje pohoštění formou guláše pro Honební společenstvo, tj. vlastníky pozemků ve Lhotce.

8. Životní prostředí

Složky životního prostředí

Z důvodu nízké intenzifikace zemědělské velkovýroby je současný stav krajiny vyhovující. Retenční kapacita krajiny je nízká. Vodní toky na území obce se vyznačují významným narušením vodního režimu. Krajinářsky i ekologicky příznivé je působení lesních celků.

Ekologické zátěže

V obci se nachází nevyužívaný objekt bývalého kravína, který je v majetku zemědělského družstva. Tento objekt se nachází v centru obce a vzhledem k tomu, že už není dlouhou dobu využíván, je hodně zchátralý a narušuje vzhled jinak hezké podhorské obce. Obec Lhotka usiluje o to, aby tento objekt a plocha v jeho okolí byla navržena v novém územním plánu jako stabilizovaná plocha individuálního bydlení a služeb.

9. Správa obce

Obecní úřad a kompetence obce

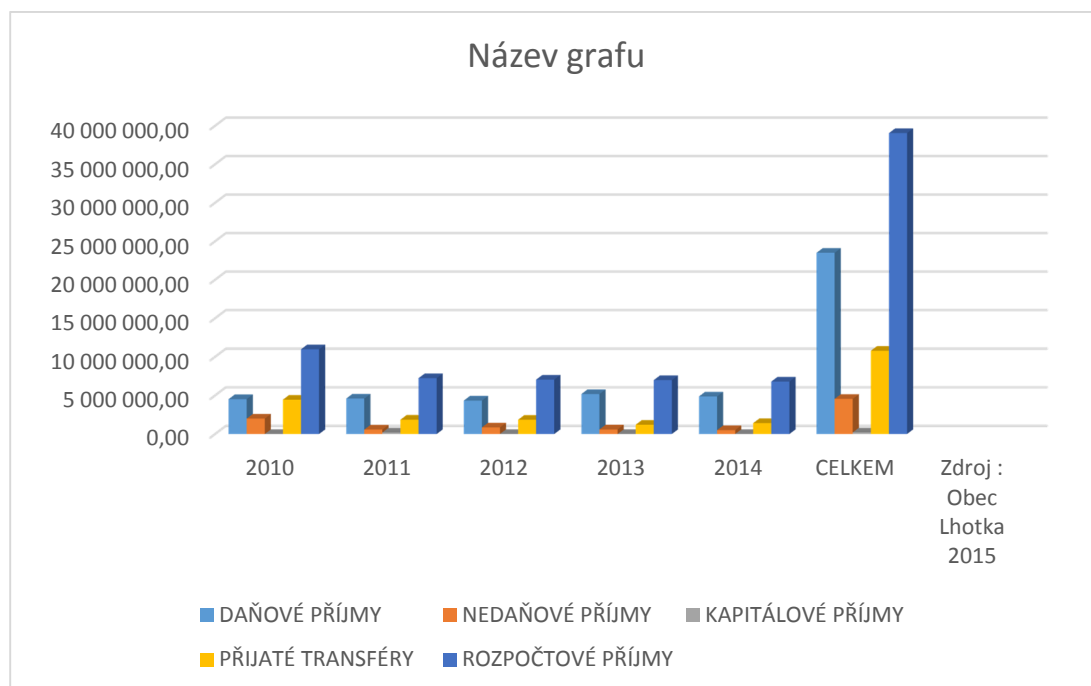
Subjekt obce Lhotka vznikl na základě zákona č. 128/2000Sb., o obcích a je územním samosprávným celkem s právní subjektivitou. Je základním územním samosprávným společenstvím občanů a tvoří územní celek, který je vymezen hranicemi území obce. Obec Lhotka je spravována zastupitelstvem obce. Zastupitelstvo je sedmičlenné a v jeho čele stojí starosta obce. Obec má dále zřízeny čtyři výbory – kontrolní, finanční, životního prostředí, výboru pro kulturu a občanské záležitosti a stavební výbor. Dále zajišťuje správu a údržbu obce, obecní zeleně, likvidaci odpadů, podporuje kulturní a sportovní činnost v obci.

Hospodaření obce

V rámci rozpočtu má obec každoročně vyčleněny finanční prostředky, které slouží k zabezpečení rozvoje obce, její infrastruktury a služeb.

V roce 2014 obec hospodařila s částkou 6 800 953 Kč. S nejvyšším objemem finančních prostředků hospodařila v letech 2010, kdy probíhala výstavba a vyúčtování sportovně rekreačního areálu.

Graf 3: Rozpočtové hospodaření obce v letech 2010 – 2014



Bilance rozpočtového hospodaření obce v letech 2010-2014 v Kč

ROK	DAŇOVÉ PŘÍJMY	NEDAŇOVÉ PŘÍJMY	KAPITÁLOVÉ PŘÍJMY	PŘIJATÉ TRANSFÉRY	ROZPOČTOVÉ PŘÍJMY
2010	4 523 607,48	2 002 739,59	0,00	4 448 588,30	10 974 935,37
2011	4 594 080,15	580 564,17	200 000,00	1 864 122,20	7 238 766,52
2012	4 335 114,11	858 675,09	8 000,00	1 847 259,80	7 049 049,00
2013	5 180 651,94	598 678,28	0,00	1 204 163,00	6 983 493,22
2014	4 872 366,39	509 138,77	0,00	1 419 448,00	6 800 953,16
CELKEM	23 505 820,07	4 549 795,90	208 000,00	10 783 581,30	39 047 197,27

Zdroj : Obec Lhotka 2015

Komunikace s občany

Komunikace s veřejností je obcí vnímána jako jeden ze základních aspektů, který ovlivňuje kvalitu řízení obce. Komunikace s občany je řešena několika způsoby tak, aby vyhovovala všem skupinám zájemců o informace bez ohledu na věková či jiná omezení. Kromě osobního kontaktu s občany na

veřejných projednáních je využívána úřední deska a webové stránky obce www.obec-lhotka.eu, facebook a periodikum Mikroregion Frýdlantsko – Beskydy.

Vnější vztahy a vazby

Obec je členem dvou sdružení obcí, a to Mikroregionu Frýdlantsko – Beskydy a sdružení měst a obcí povodí Ondřejnice.

Mikroregion Frýdlantsko - Beskydy tvoří třináct obcí s pětadvaceti tisíci obyvateli v malebném a turisticky atraktivním prostředí Beskyd. Jeho poloha v blízkosti hranic s Polskem a Slovenskem jej řadí mezi oblasti cestovního ruchu s mezinárodním významem. Právě turistický ruch je jednoznačnou prioritou všech pobeskydských obcí vzhledem k rozsáhlé restrukturalizaci těžkého průmyslu, na který byla severní Morava orientována.

Území mikroregionu zasahuje do Chráněné krajinné oblasti Beskydy, zalesněné plochy místy přecházejí v přírodní rezervace. Kromě přírodních atraktivit disponuje i historicky významnými památkami a atrakcemi.

Sdružení měst a obcí povodí Ondřejnice vzniklo po „Sametové revoluci“ v roce 1990 jako neoficiální organizace. Konstitovalo se o rok později a mělo směřovat k vzájemné pomoci a spolupráci mezi nově zvolenými starosty obcí. V současnosti má deset členů. Páteř celého regionu tvoří řeka Ondřejnice od svého pramene pod horou Ondřejník až po ústí do řeky Odry. Všechny obce se rozkládají na jejím levém a pravém břehu. Bohatá historie této části podhůří Beskyd a její přírodní krásy předurčují sdružené obce k rozvoji turistiky, kulturního i sportovního života. V roce 1993 vypracoval exministr kanadské Britské Columbie Robert Dowling se svou ženou studii o problematice turistického ruchu v regionu povodí Ondřejnice a jako nestranný, zkušený a bystrý pozorovatel, předpověděl tomuto kousku země velké možnosti rozvoje. Ten by měl přispět ke zvýšení životní úrovně našeho lidu pod Beskydami.

Obec Lhotka je také členem MAS Pobeskydí

Místní akční skupina Pobeskydí byla formálně založena v březnu roku 2004 jako zájmové sdružení právnických osob, byly schváleny její stanovy a zvoleny její orgány. Zakládajícími členy se stalo dvanáct subjektů. V souladu s pravidly LEADERu jimi byli čtyři zástupci samospráv, pět soukromých podnikatelských subjektů a tři nevládní neziskové organizace. V prosinci 2007 došlo k rozšíření územní působnosti MAS Pobeskydí o území osmi obcí mikroregionu měst a obcí povodí Ondřejnice a území obcí Horní Suchá, Chotěbuz a Bruzovice. MAS Pobeskydí má v současnosti 19 členů.

A.2 VÝCHODISKA PRO NÁVRHOVOU ČÁST

Lhotka je malou obcí s 556 obyvateli, která leží na úpatí 890 m vysokého Ondřejníka. Počet obyvatel v obci má mírně stoupající tendenci. Ne příliš příznivý je vývoj věkové struktury, kdy obyvatelstvo stárne. Z tohoto důvodu se vedení obce snaží realizovat aktivity, které by obec, jako místo pro život ztraktivnily a udržely zde především mladé obyvatelstvo. Mezi tyto aktivity patří podpora nové bytové výstavby, zkvalitňování technické infrastruktury a služeb občanské vybavenosti, ale i snaha oživit kulturní dění v obci nebo podpora spolkové činnosti.

Vzhledem k tomu, že v obci jsou zajištěny pouze základní služby, což ale odpovídá populační velikosti obce, vyjíždí obyvatelé za službami do okolních center, především do Frýdlantu nad Ostravicí, Frýdku – Místku a Frenštátu pod Radhoštěm.

Jako nedostatečná se jeví dopravní dostupnost regionálních a mikroregionálních center, a to hlavně ve smyslu nedostatečné dopravní obslužnosti prostředky veřejné dopravy. Tento faktor komplikuje především každodenní vyjížděku za službami a prací, která je při tom pro atraktivitu obce z hlediska bydlení velmi důležitá (v současné době za prací vyjíždí 85 % zaměstnaných z obce).

Obec se snaží být aktivní v hledání finančních prostředků mimo rozpočet obce. V minulých letech se jí podařilo získat významné finanční prostředky na opravu hasičské zbrojnice, rekonstrukci sportovního areálu, opravu sálu kulturního domu, zateplení budovy mateřské školy, či výstavbu chodníku kolem krajské komunikace.

1. SWOT analýza obce Lhotka

Silné stránky (S)

Aktivní život v obci a soudržnost obyvatel
Kulturní a spolková činnost
Dostatek rozvojových ploch pro bydlení
Mateřská škola
Restaurační a ubytovací zařízení
Internetové připojení
Nakládání s komunálním odpadem
Blízkost měst s významnými zaměstnavateli
Kvalitní ŽP – klidné, pěkné okolí obce, les
Udržovaná obecní zeleň
Zrekonstruovaný areál sportoviště – zázemí pro kulturní akce (denní místnost)
Zrekonstruovaný sál obecního domu – kulturní vyžití

Slabé stránky (W)

Chybí chodníky kolem krajské komunikace
Nevyužití 2.NP budovy školy pro volnočasové aktivity
Chybí splašková kanalizace
Chybí kulturně-společenské centrum pro trávení volného času
Struktura obyvatelstva – stárnutí obyvatel
Nedostatečné autobusové spojení do zaměstnání a školy
Nízký rozpočet obce
Špatný stav některých místních komunikací
Vzhled obecních ploch před obecním úřadem
Nedostatečné spektrum poskytovaných služeb (chybí např. kadeřnictví)
Chybí sběrný dvůr
Nedostačující pokrytí obce veřejným osvětlením
Zastaralý obecní rozhlas – nedostačující pokrytí některých částí obce
Chybí zdravotnické zařízení
Obchod se základním zbožím (samoobsluha potravin apod.)
Nedostatečné autobusové spojení

Příležitosti (O)

Využití dotačních titulů pro financování rozvoje obce
Výhodná poloha v širším zázemí měst
Potenciál cyklotras a turistických stezek, které procházejí obcí
Vybudování kanalizace

Hrozby (T)

Nadměrná těžba dřeva v okolních lesích (kůrovec) – dopad na krajinný ráz
Špatný stav čistoty podzemních vod z důvodu chybějící kanalizace
Odchod mladých obyvatel mimo obec
Při větších investicích jako je např. kanalizace riziko nepřiměřeného zadlužení obce
Riziko zvýšení nezaměstnanosti

Na základě provedené SWOT analýzy byla definována prioritní témata pro návrhovou část. Při zpracování byly vnímány i ostatní podněty jako podstatné, proto by při formulaci návrhové části měly v dlouhodobé perspektivě zohledněna všechna definovaná témata.

V souvislosti využitím výstupů SWOT analýzy je nutno zohlednit faktory, které obec může jen obtížně ovlivnit jako je dopravní dostupnost veřejnou dopravou, nadměrná těžba dřeva v okolních lesích, nebo kanalizace v obci.

2. Vyhodnocení dotazníkového šetření

Na základě SWOT analýzy vyplynuly hlavní aktivity, kterými by se obec Lhotka v budoucích letech měla zabývat. Obecní zastupitelstvo obce Lhotka provedlo dotazníkové šetření, jehož cílem bylo získat většinový pohled obyvatel obce na důležitost jednotlivých aktivit.

Byl zpracován anonymní dotazník, kde bylo uvedeno 17 aktivit (viz Příloha 1). Ke každé z nich měl hodnotící zaškrtnout jednu z hodnot škály: velmi důležité (4), důležité (3), méně důležité (2), nedůležité (1), je mi to lhostejné (0).

Navrhované akce, ke kterým se měli možnost občané vyjádřit, vyplynuly z rozboru současného stavu obce. Pomocí tohoto dotazníku se mohli jednotliví občané vyjádřit, které z navrhovaných akcí jsou pro ně méně, či více důležité. Do volných polí bylo možné dopsat další chybějící akce, které občané v dotazníku nenašli a jsou pro ně prioritní. V dalších polích se mohli občané vyjádřit jak k stávajícím kulturním, společenským nebo jiným akcím, tak napsat které akce, nebo služby jim v obci chybí, jaký mají názor na chátrající smuteční síň na místním hřbitově, případně nabídnout formu pomoci při budování obce. Poslední pole dotazníku bylo vyhrazené pro ostatní připomínky a názory občanů.

Termín dotazníkového šetření:

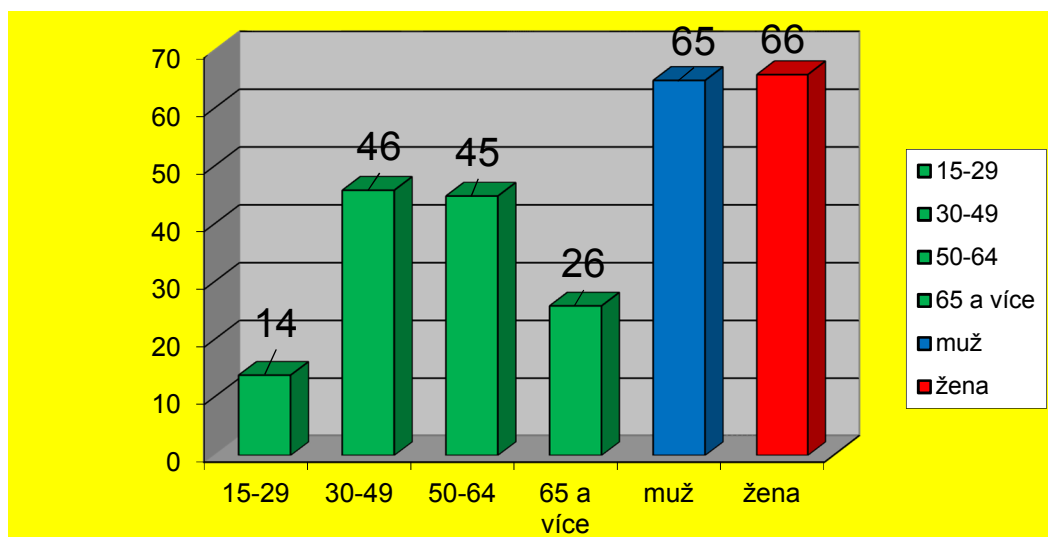
Dotazníky byly rozneseny do všech domovních schránek s termínem vyplnění do 15. 5. 2015, kdy je občané mohli odevzdat na předem určených místech. K dotazníku se měl možnost vyjádřit každý člen obce od 15let, nebyl tedy hodnocen za domácnost jako celek, ale jednotlivými členy domácností samostatně.

Vyhodnocení:

Návratnost dotazníků: 28,63% (rozdáno 475 ks, vyhodnoceno 136 ks)

K dotazníku se hodně občanů vyjádřilo jako rodina, ne jako jednotliví členové, čímž se snížilo procento návratnosti. Největší zájem o dotazníkové šetření měli občané od 30 do 60 let. Naopak u mladší generace byla návratnost dotazníků velmi malá.

Graf 4: Hodnocení dotazníku podle věkových skupin a pohlaví



Hodnocení důležitosti aktivit:

Pro lepší orientaci v hodnocených aktivitách byly sečteny hodnoty a z toho pak vyplynuly tyto hlavní aktivity, které podle většinového pohledu obyvatel jsou nejvýznamnější (zde uveden výčet prvních 10, které získaly nejvíce hlasů, podrobnější vyhodnocení viz tabulka 5):

1. 440 hlasů: Rekonstrukce a opravy místních komunikací
2. 379 hlasů: Kulturní akce
3. 354 hlasů: Kanalizace
4. 339 hlasů: Oprava komunikace před obecním úřadem
5. 303 hlasů: Rekonstrukce hřbitova
6. 302 hlasů: Výstavba bytů pro seniory
7. 302 hlasů: Odkup staré hasičárny
8. 299 hlasů: Chodník Fa Závodný – sportoviště kolem krajské komunikace
9. 276 hlasů: Vybudování chodníku vč. laviček kolem švestkové aleje směrem na hřbitov
10. 272 hlasů: Úprava budovy školy pro volnočasové aktivity

Nejmenší počet hlasů získaly tyto aktivity:

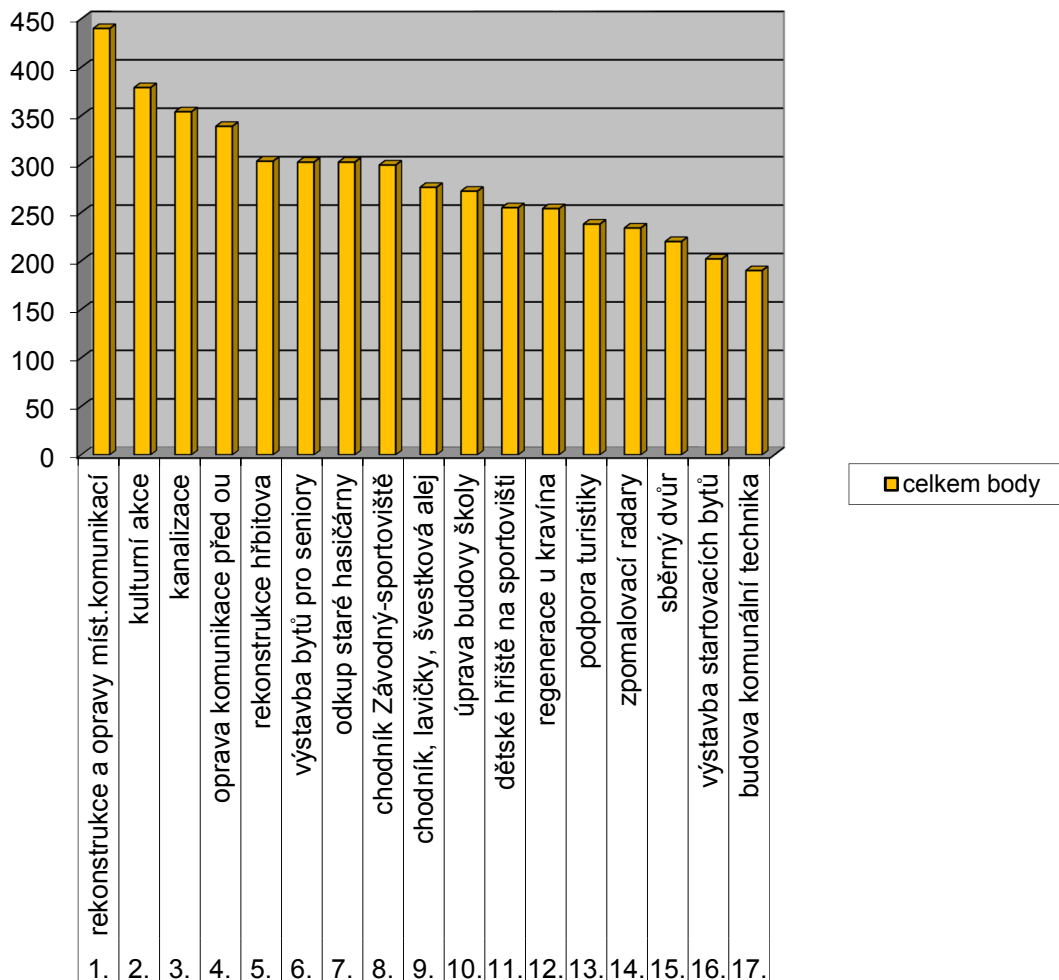
Výstavba startovacích bytů pro mladé rodiny (202 hlasů),
Výstavba budovy pro komunální techniku obce (190 hlasů)

Tab. 5: Vyhodnocení dotazníků podle důležitosti a počtu přidělených hlasů

č.dotazu	p.č.priorita	název akce	celkem body
4.	1.	rekonstrukce a opravy míst.komunikací	440
6.	2.	kulturní akce	379
17.	3.	kanalizace	354
16.	4.	oprava komunikace před ou	339
8.	5.	rekonstrukce hřbitova	303
2.	6.	výstavba bytů pro seniory	302
15.	7.	odkup staré hasičárny	302
10.	8.	chodník Závodný-sportoviště	299
14.	9.	chodník, lavičky, švestková alej	276
3.	10.	úprava budovy školy	272
5.	11.	dětské hřiště na sportovišti	255
9.	12.	regenerace u kravína	254
12.	13.	podpora turistiky	238
11.	14.	zpomalovací radary	234
7.	15.	sběrný dvůr	220
1.	16.	výstavba startovacích bytů	202
13.	17.	budova komunální technika	190

Graf 5: Hodnocení dotazníků podle důležitosti

celkem body



Doplnění, připomínky a občany navrhované aktivity:

Výčet z některých občany navrhovaných aktivit, připomínky:

- Posunutí dopravní značky začátek obce před odbočku na sportoviště
- Znovu otevření prodejny samoobsluhy
- Chodník od autobusového stanoviště po obecní úřad
- Zastřešení pódia u mateřské školy
- Kontejner na elektroodpad
- Výstavba pergoly a laviček na sportovišti
- Rozšíření veřejného osvětlení
- Pořádání více koncertů v areálu U školy
- Vybudování dětského hřiště v centru obce
- Podniknout opatření proti krádežím v obci
- Pořádání pravidelného Dne obce
- Odvodnění místních komunikací
- Sportovní aktivity pro děti
- Výsadba zeleně

- Zlepšení signálu mobilního operátora

Hodnocení tradičních akcí, návrhy nových akcí:

Jako nejzajímavější tradiční akce se potvrdily Sochové národopisné slavnosti. Dále byly uvedeny tyto akce: Dětský den, Hasičská soutěž, Plesy, Koncerty, Divadelní představení.

Někteří občané doplnili též náměty na chybějící akce:

Koncerty hudebních skupin, Den obce, Turistické akce.

Jako chybějící služby občané doplnili:

Prodejna potravin – samoobsluha, Sběr elektroodpadů – kontejnery, Půjčovna nářadí a techniky, Jazykové kurzy, veřejné WC nebo pekárna.

Zájem o dobrovolné přispění k rozvoji obci:

„ano“ - zájem o dobrovolnou pomoc obci zde uvedlo 23 hodnotících, což je 16,91% z celkově odevzdaných dotazníků. Činnost v obci a organizace jakýchkoliv aktivit v obci doposud probíhala na základě dobrovolného přispění zastupitelstva obce a zejména místních spolků.

Odpověď na doplňující otázku: Názory občanů na smuteční síň

Na tuto otázku odpovědělo 52 občanů, což je 38,23% z celkově odevzdaných dotazníků.

- Pro zbourání se vyjádřilo 27 občanů, tj. 51,92 % z odpovídajících na tuto otázku
- Pro rekonstrukci se vyjádřilo 9 občanů, tj. 17,31% z odpovídajících na tuto otázku
- Pro využití na sklad techniky, či jiné využití se vyjádřilo 16 občanů, tj. 30,77% z odpovídajících na tuto otázku

Jako jiné využití bylo navrhováno např. pronájem, byt, síň tradic, kavárna, rodinný dům, kolumbárium....

Z odpovědí vyplynulo, že jasnou prioritu mají opravy místních komunikací, dalším v pořadí je zachování stávajících a vytváření dalších kulturních akcí. Jasně se také ukazuje, že velkou podporu občanů je odkanalizování obce. Jako priorita je považována také oprava komunikace a zkulturnění prostranství před obecním úřadem.

Z chybějících služeb převažoval požadavek na znovuotevření prodejny potravin a zajištění sběru elektroodpadu.

3. Realizované aktivity v minulém období

Pozornost byla v uplynulém období věnována především oblasti občanské vybavenosti a dopravy. Nejvýznamnější investicí byla co do rozsahu prací i výše nákladů výstavba sportoviště s náklady v celkové výši 9 900 000 Kč, která byla realizována v roce 2009/2010.

Další významnou akcí bylo provedení rekonstrukcí místních komunikací s přílehlými chodníky a vjezdy k nemovitostem ve výši 4 800 000 Kč, realizovaných v letech 2011 až 2013. V roce 2011 byla

provedená obnova a rekonstrukce kaple navštívení P. Marie s celkovými náklady 1 185 000,- Kč a rekonstrukce budovy požární zbrojnice s celkovými náklady 2 400 000 Kč. V letošním roce byla realizována výměna zdroje tepla v mateřské škole z akumulčních kamen na tepelné čerpadlo země – voda, kdy společně s touto akcí byla budova školy kompletně zateplená. Náklady na tuto akci byly cca 2 500 000,- Kč. V říjnu letošního roku byl vybudovaný chodník u mateřské školy kolem krajské komunikace za konečnou cenu 1 101 000,- Kč.

Přestože řada realizovaných aktivit byla spolufinancována významnou měrou z různých dotačních titulů, znamenala realizace těchto aktivit pro obec značnou finanční zátěž a ovlivnila realizaci ostatních zamýšlených aktivit. Tyto investice však významnou měrou přispěly ke zvýšení životní úrovně obyvatel.

Aktivity v realizaci a připravované aktivity s realizací do roku 2022

V současné době probíhají v obci práce na novém územním plánu a komplexních pozemkových úpravách. Probíhá zpracování projektových dokumentací na výstavbu nového chodníku kolem krajské komunikace směrem na sportoviště a dokumentace na opravu místní komunikace u hostince pod Ořechem.

Nerealizované aktivity

V uplynulém období se naopak nepodařilo realizovat aktivity v oblastech „Veřejná prostranství, zeleň“, zpracování pasportu veřejné zeleně a provedení úpravy veřejných ploch a zeleně dle tohoto pasportu, v oblasti „Doprava a technická infrastruktura“ doposud nebyla realizována rekonstrukce a oprava místní komunikace před obecním úřadem, opravy místních komunikací v okrajových částech obce, rozšíření veřejného osvětlení a místního rozhlasu. V oblasti „Turistického ruchu“ nebyla realizována zamýšlená výstavba odpočívadel při turistických trasách.

V oblasti „Společenský a kulturní život, osvěta, spolky“ se v uplynulém období nepodařilo zrealizovat úpravu 2. NP budovy školy na kulturně společenské centrum obce.

Tyto akce nebyly realizované z důvodu finanční náročnosti již realizovaných akcí.

4. Shrnutí podkladů pro návrhovou část

Pro získání podkladů pro formulaci návrhové části byla použita celá řada nástrojů. Významným dílem byli do tvorby rozvojového programu zapojeni občané obce a to jak dotazníkovým šetřením, tak svými návrhy a náměty. Na základě provedených šetření a analýz se podařilo vyzvednout témata, které by chtěla obec i občané v budoucnosti řešit. Mezi hlavní úkoly patří udržení mladého a aktivního obyvatelstva v obci, podpora výstavby technické infrastruktury a zajištění chybějících služeb v obci. V neposlední řadě je to podpora kulturního a sportovního vyžití v obci, udržení kvalitního životního prostředí a zajištění dobré dopravní dostupnosti.

B. NÁVRHOVÁ ČÁST

Aktualizace Návrhové části byla provedená na základě vyhodnocení dotazníkového průzkumu (Příloha č.4) mezi občany obce Lhotka v únoru 2019

Vize obce Lhotka

Obec Lhotka je v roce 2022 stabilizovanou obcí s příjemným prostředím pro život místních obyvatel. Soužití všech generací je podpořeno kvalitní infastrukturou, službami a bohatými kulturními a společenskými aktivitami. Rozvojové aktivity obce jsou realizovány za účasti obyvatel. Aktivní spolupráci všech zúčastněných je pozitivně ovlivněná atmosféra sounáležitosti v obci.

B.1 Přehled cílů, opatření a aktivit v návrhové části

Cíl 1. Rozvoj obce

Cílem je vybudování, opravy a rekonstrukce technické infrastruktury v obci, která je důležitá pro udržení kvality života obyvatel. Neméně důležitým úkolem je vytvoření příjemného prostředí a celková upravenost obce.

Opatření 1.1: Zlepšení dopravní a technické infrastruktury

Aktivita 1.1a Opravy místních komunikací

U místních komunikací MK provádět opravy podle důležitosti komunikace, stavu povrchu. Prioritně provádět opravy komunikací, jejichž povrch není krytý asfaltobetonem (většinou komunikace v okrajových lokalitách obce a v místních částech. Seznam komunikací bude uveden v Pasportu místních komunikací obce Lhotka. Postupně provádět opravy MK s asfaltobetonovým povrchem, které jsou ve špatném technickém stavu z důvodu opotřebení, nebo ukládání technických sítí. V souvislosti s touto činností učinit opatření k ujasnění vlastnických vztahů k pozemkům pod těmito komunikacemi.

Předpokládaný rozpočet: každoročně 200 000,-Kč až 300 000,- Kč, hrazeno z vlastních zdrojů, hledat možnosti dotací.

Aktivita 1.1b Oprava komunikace před obecním úřadem

Prioritou obce je celková oprava místní komunikace od kaple kolem obecního úřadu k obchodu u Ivánků. Na opravu této části komunikace je vypracována projektová dokumentace. Z důvodu finanční náročnosti se oprava oddaluje.

Předpokládaný rozpočet: rozpočet: 1 500 000,-Kč až 2 000 000,- Kč, realizace od roku 2016, hrazeno z vlastních zdrojů, hledat možnosti dotací.

Splněno 11/2017

Aktivita 1.1c Výstavba chodníku kolem krajské komunikace III/48410

Podél krajské komunikace III/48410 chybí dobudovat chodník. Jedná se o část chodníku od křižovatku U Fandy s přemostěním potoka Olešná až po odbočku na sportoviště.

Předpokládaný rozpočet: 1cca 500 000,-Kč až 3 000 000,-Kč, realizace od roku 2017 dle finančních možností obce a vypsání dotačních titulů.

Aktivita 1.1d Výstavba chodníku od autobusového stanoviště směr kaple

Ke zvýšení bezpečnosti chodců (zvláště dětí) je nutné vypracovat projektovou dokumentaci a následně vybudovat chodníkové těleso od autobusového stanoviště směr kaple.

Předpokládaný rozpočet: 350 000,-Kč až 500 000,-Kč, realizace od roku 2016 dle finančních možností a vypsání dotačních titulů.

[Splněno 6/2018](#)

Aktivita 1.1e Zvýšení bezpečností chodců

Při vjezdech do obce instalovat zpomalovací radary, případně dopravně bezpečnostní zařízení RSA - chytrý semafor. Semafor působí jako preventivní opatření, které chrání před důsledky tragických nehod, když prostřednictvím instalovaného radaru vždy rozsvítí červenou v případě, že přijíždějící vozidlo nejede povolenou rychlostí.

Předpokládaný rozpočet: 350 000,- Kč, postupná realizace od roku 2016 dle finančních možností a vypsání dotačních titulů.

Aktivita 1.1f Splašková kanalizace

V obci není vybudována splašková kanalizace, což se negativně projevuje na čistotě nejen povrchových, ale i spodních vod. Prioritou je vypracování projektové dokumentace na tuto kanalizaci, kdy budou do projektu zahrnuty všechny nemovitosti v obci a následná realizace splaškové kanalizace a ČOV.

Předpokládaný rozpočet: 500 000,- Kč projektová dokumentace, 50 000 000,-Kč realizace kanalizace, realizace projektové dokumentace od roku 2016, prostředky na projektovou dokumentaci vlastní a využití dotace. Na realizaci kanalizace, využití dotace.

Aktivita 1.1g Revitalizace veřejného osvětlení

Veřejné osvětlení je v obci složeno z několika druhů svítidel. Od modernějších až po zastaralé svítidla, která jsou ve většině. Při revitalizaci osvětlení by zastaralá svítidla byla nahrazena moderními s nižšími energetickými nároky. V místech kde el. vedení ke svítidlům je složeno z neizolovaných

vodičů, by byly tyto vodiče nahrazeny kabely. Počítá se s rozšířením veřejného osvětlení na zatím neosvětlené části obce a do nové zástavby.

Předpokládaný rozpočet: 1 500 000,- Kč, realizace od roku 2017 - 2018, prostředky vlastní a využití dotace

Aktivita 1.1h Rekonstrukce místního rozhlasu

V současné době je v obci Lhotka využíván zastaralý 100V drátový rozhlas. Po obci jsou rozmístěné reproduktory od výrobce TESLA různého výkonu. Jako odbavovací pracoviště slouží zastaralá 100V rozhlasová ústředna. Stávající drátový obecní rozhlas je většinou vedený v neizolovaných kabelech a pokrývá jen malou část obce. Varování obyvatelstva je jedním z nejdůležitějších opatření při vzniku mimořádných událostí. Nový bezdrátový rozhlas, který pokryje celou obec, je možné napojit na do systému JSVV GR HZS ČR.

Předpokládaný rozpočet: 300 000,- Kč, realizace od roku 2016, prostředky vlastní, hledat možnost využití dotace.

[Splněno 5/2017](#)

Aktivita 1.1i Výstavba chodníku kolem krajské komunikace III/48410 - směr Kozlovice – doplněno 5/2019

Podél krajské komunikace III/48410 chybí dobudovat chodník. Jedná se o část chodníku od křižovatky u p. Mičulky až po p. Prokopa. Současně s chodníkem je nutné zatrubnit dešťovou kanalizaci a vybudovat veřejné osvětlení.

Předpokládaný rozpočet: 3 500 000,-Kč, realizace od roku 2019 dle finančních možností obce a vypsání dotačních titulů.

Opatření 1.2: Atraktivní prostředí pro život

Aktivita 1.2a Údržba a obnova zeleně

Je nutné zlepšit stav zeleně v centru obce. Stromy (hlavně lípy) jsou napadeny jmelím, prosychají a uvnitř kmene zahnívají. Pro zajištění bezpečnosti a zlepšení vzhledu je nutné některé stromy pokácet, odstranit pařezy a **osadit zpět stromy**, které jsou v naší obci typické. V ostatních částech obce odstraňovat keře, větve a stromy okolo místních komunikací tak, aby nebránily v jízdě vozidlům a chůzi pěším. **Provádět nové výsadby stromů** v místech tomu vhodných, zejména okolo místních komunikací.

Předpokládaný rozpočet: každoročně 20 000,- Kč, prostředky vlastní.

Aktivita 1.2b Výstavba sběrného místa pro třídění odpadu

Tato aktivita se dostává do popředí zájmu obce vzhledem k nutnosti třídění a likvidaci biologicky rozložitelného odpadu rostlinného původu. Sběrné místo bude poskytovat prostor i pro třídění jiných odpadů jako je stavební suť, železný šrot, elektroodpad apod.

Předpokládaný rozpočet: 200 000,- Kč, realizace od roku 2016, prostředky vlastní, využití dotace.

[Splněno 10/2017](#)

Aktivita 1.2c Pasport místních komunikací, veřejného osvětlení a veřejné zeleně

Stávající pasport místních komunikací je zastaralý a nevyhovující. Do nově vypracovaného pasportu místních komunikací bude zanesený stav těchto komunikací, rozsah a časový harmonogram oprav. Nový pasport veřejného osvětlení umožní zmapování chybějících částí veřejného osvětlení v obci, efektivnější využití prostředku pro opravy a modernizaci VO. Pasport veřejné zeleně nemá obec zpracovaný. Od tohoto cíle se se očekává zlepšení celkového stavu zeleně v obci a její plánovaná údržba.

Předpokládaný rozpočet: 50 000,- Kč, realizace od roku 2016, prostředky vlastní.

[Pasport místních komunikací - Splněno 9/2016](#)

Aktivita 1.2d Oprava oplocení a zpevněných ploch v areálu mateřské školy

Stávající oplocení mateřské školy je havarijním stavu. Kovová výplň plotu je prorezivělá a podezdívka se vlivem stáří rozpadá. Zpevněné plochy podél pískoviště mateřské školy mají propadlý a zvětralý asfaltový povrch, na kterém se po deštích drží voda. Výtluky v asfaltu zvyšují riziko úrazu hrajících si dětí. Oprava zpevněných ploch a oplocení bude mít výrazný vliv na bezpečnost dětí navštěvujících mateřskou školu.

Předpokládaný rozpočet: 300 000,- Kč, realizace od roku 2016, prostředky vlastní, možnost využití dotací.

[Splněno 8/2017](#)

Aktivita 1.2e Vypracování územního plánu obce Lhotka

Důvodem pořízení Územního plánu Lhotky je skutečnost, že dosud platný Územní plán obce Lhotka byl schválen obecním zastupitelstvem dne 24. 2. 2003 v souladu s ustanovením § 36 odst. 1 písm. n zákona o obcích č. 367/1990 Sb., ve znění pozdějších předpisů. Vzhledem k tomu, že podle § 188 stavebního zákona v platném znění je nutno územní plány obcí schválené před lednem 2007 upravit, provedené úpravy projednat a vydat, jinak tyto územní plány pozbývají platnosti, dále s ohledem na potřebu zpracování územního plánu

nad katastrální mapou, potřebu celkové aktualizace územního plánu, uvedení územního plánu do souladu se Zásadami územního rozvoje Moravskoslezského kraje a s koncepčními podklady Moravskoslezského kraje apod., rozhodlo Zastupitelstvo obce Lhotky o pořízení nového územního plánu v souladu se stavebním zákonem - zákonem č. 183/2006 Sb., o územním plánování a stavebním řádu (stavební zákon), ve znění pozdějších předpisů a v souladu s přílohou č. 7 vyhlášky č. 500/2006 Sb., o územně analytických podkladech, územně plánovací dokumentaci a způsobu evidence územně plánovací činnosti, ve znění pozdějších předpisů.

Předpokládaný rozpočet: 200 000,- Kč, realizace od roku 2016, prostředky vlastní, možnost využití dotací.

Splněno 8/2017

Aktivita 1.2f Rekonstrukce hřbitova

Celková rekonstrukce hřbitova spočívá v celkové opravě chodníků na místním hřbitově. Výstavba veřejného osvětlení a přestavba, případně demolice staré obřadní síně, která je v havarijním stavu. Nutná je také oprava hlavního kříže.

Předpokládaný rozpočet: 2 000 000,- Kč, realizace od roku 2016, prostředky vlastní + hledat možnosti využití dotací.

Aktivita 1.2g Regenerace ploch v okolí bývalého kravína

Hlavní prioritou je získání zchátrale budovy bývalého kravína do vlastnictví obce a následná celková revitalizace areálu. Hledat možnosti využití stávající budovy, případná demolice a výstavba nových objektů, jako jsou byty pro seniory, startovací byty pro mladé rodiny, budovy pro komunální techniku obce, sběrné místo biologicky rozložitelných odpadů a okolní plochy využít pro volnočasové aktivity občanů. Vypracování studie využití areálu a přilehlých ploch.

Předpokládaný rozpočet: 10 000 000,- Kč, realizace od roku 2016, prostředky vlastní + hledat možnosti využití dotací.

Aktivita 1.2h Výstavba chodníku kolem švestkové aleje směrem ke hřbitovu

Výstavbou nového chodníku kolem švestkové aleje se zvýší bezpečnost občanů přicházejících ke hřbitovu z centra obce po již nově vybudovaném chodníku od školky. V současné době musí využívat krajnici krajské komunikace a následně místní komunikaci vedoucí do části obce Bahenná, na které je zvýšený provoz. Využitím nově zamyšleného chodníku se výrazně zvýší bezpečnost občanů a při

osazení laviček kolem chodníku vznikne klidová zóna pro odpočinek maminek s dětmi, starších občanů a ostatních návštěvníků této části obce.

Předpokládaný rozpočet: 300 000,- Kč až 500 000,- Kč, realizace od roku 2016, prostředky vlastní, možnost využití dotací.

Splněno 5/2016

Aktivita 1.2i Pozemkové úpravy v obci Lhotka

– aktualizace 5/2019

Dokončení pozemkových úprav a iniciování realizací akcí z plánu společných zařízení.

Předpokládaný rozpočet: 300 000,- Kč až 500 000,- Kč, realizace od roku 2019, prostředky vlastní, Počítá se s financováním z Pozemkového úřadu ČR

Cíl 2. Dostupnost služeb a podpora podnikatelských aktivit

Opatření 2.1: Dostupné služby

Aktivita 2.1a Úprava budovy školy pro volnočasové aktivity

Úprava 2. NP, případně podkroví budovy školy umožní získat prostory pro volnočasové aktivity občanů. Vzniklé prostory bude možné využít např. jako učebny jazykových nebo jiných kurzu, případně k jiným aktivitám, jako je kulturně – společenské centrum, zázemí pro setkávání maminek s dětmi, různých kroužků, možnosti nabízení služeb pro občany apod. Z dotazníkového šetření vyplynulo, že je v obci zájem využívání těchto prostor. Vzhledem k finanční náročnosti bude obec odkázána na možnosti využití dotací.

Předpokládaný rozpočet: 1 500 000,- Kč až 3 000 000,- Kč podle rozsahu úprav, realizace od roku 2016, prostředky vlastní a hledání možností využití dotací.

Splněno 12/2018

Aktivita 2.1b Zajištění možnosti otevření samoobsluhy potravin v obci

V minulosti byla v obci postavená samoobslužná prodejna potravin, kterou provozovalo spotřební družstvo JEDNOTA. Po jejím zániku byla prodejna ještě nějakou dobu provozována soukromými osobami. V současné době je tato budova uzavřená, v soukromém vlastnictví a s jejím otevřením pro původní účely se nepočítá. Nyní je v obci jediná prodejna potravin, která svou velikostí nevyhovuje požadavkům občanů na kulturu nakupování. Obec se bude zabývat možností odkoupení budovy bývalé samoobsluhy, případně bude hledat vhodnou nemovitost k odkupu pro případnou adaptaci na prodejnu, kterou by nabídla k pronájmu. Alternativně bude hledat možnosti pomoci pro podnikatele, kteří budou mít zájem nabídnout tuto službu, případně i jiné služby (kadeřnictví apod.) místním občanům.

Předpokládaný rozpočet: 1 000 000,- Kč a výš podle možnosti záměru, realizace od roku 2016, prostředky vlastní a hledání možností využití dotací.

Aktivita 2.1c Zajištění možnosti napojení obce do systému MHD Frýdek - Místek

Obec bude pokračovat v jednání s ČSAD Frýdek – Místek o možnosti zapojení do systému MHD. Zapojením do MHD se umožní větší a cenově výhodnější dopravní obslužnost občanu využívajících autobusové spojení do okolních měst a obcí.

Předpokládaný rozpočet: 50 000,- Kč až 100 000,- Kč ročně, prostředky vlastní a možností využití dotací KÚ.

[Zajištěný tarif s časovou jízdenkou 1,-Kč/rok - 1/2018](#)

Aktivita 2.1d Možnosti odkupu a využití staré hasičárny

Obec bude vyvíjet aktivitu v možnosti odkupu budovy staré hasičárny a její využití jako zázemí pro potřeby obce, případně pro zajištění služeb občanům v obci jako je např. kadeřník, právní poradna, lékař apod..

Předpokládaný rozpočet: 500 000,- Kč a výš podle možnosti záměru, realizace od roku 2016, prostředky vlastní a hledání možností využití dotací.

Aktivita 2.1e Přístavba kuchyně v mateřské škole a její modernizace – aktualizace 5/2019

Přístavbou kuchyně a její modernizací se umožní větší kapacita pro vaření obědů i pro mimoškolní stráváky, kteří mají zájem o tuto službu.

Předpokládaný rozpočet: 1 500 000,- Kč a výš podle možnosti záměru, realizace od roku 2019, prostředky vlastní a hledání možností využití dotací.

Cíl 3. Rozvoj kulturního života a spolková činnost v obci

Opatření 3.1: Podpora kultury

Aktivita 3.1a Zachování a rozšíření kulturních akcí

Obec bude každoročně podporovat stávající kulturní akce, jako jsou např. Sochové národopisné slavnosti, dětský den, pohárová soutěž v požárním sportu, Vánoční besídka apod. Společně s kulturním výborem při obci Lhotka bude vyvíjet činnost při organizování nových kulturních akcí, jako jsou např. koncerty skupin nebo zpěváků, společném setkání všech generací v obci, zvaží možnost zorganizování dne obce apod.

Předpokládaný rozpočet: 30 000,- Kč až 50 000,- Kč každoročně, prostředky vlastní

Aktivita 3.1b Úpravy areálu u mateřské školy pro další kulturní využití

Areál byl vybudovaný před dvaceti lety jako zázemí Sochových národopisných slavností (letos 21. ročník). Využívají ho i místní hasiči pro pořádání pohárové soutěže v požárním sportu a Klub žen pro pořádání dětského dne, případně pro jiné kulturní akce. Vzhledem k stáří dřevěných objektů v areálu u mateřské školy, je nutná jejich částečná oprava a u některých objektů je nutná celá rekonstrukce. V areálu je nedostačující sociální zařízení. Celková rekonstrukce areálu by umožňovala další využití pro jiné kulturní a společenské akce, pořádání koncertů, případně letní dětský tábor a pod.

Předpokládaný rozpočet: 500 000,- Kč až 1 000 000,- Kč podle rozsahu úprav, realizace od roku 2016, prostředky vlastní a hledání možností využití dotací.

Vybudována nová vodovodní přípojka, splachovací kadibudky 3ks, umývadla, napojení na jímku, opravené prodejní stánky - 6/2017

Opatření 3.2: Podpora sportu

Aktivita 3.2a Podpora sportovních aktivit v obci

Obec bude podporovat zapojení občanů do sportovních akcí pořádaných jednotlivými složkami v obci. V rámci možnosti umožní využívání obecních prostor pro tyto sportovní aktivity. Bude zajišťovat provozu schopnost místního sportoviště a podporovat výstavbu venkovní posilovny, zastřešené pergoly a dětského hřiště v jeho areálu. V rámci pohybových aktivit bude obec podporovat vybudování turistických tras a naučných stezek na katastru obce.

Předpokládaný rozpočet: 50 000,- Kč až 100 000,- Kč každoročně, prostředky vlastní, možnost dotací.

C. PODPORA REALIZACE PROGRAMU

Pro úspěšnou realizaci Programu rozvoje obce Lhotka je důležité nastavení jeho postupného naplňování. V budoucnu bude důležitá efektivní spolupráce zapojených aktérů – obce, spolků, občanů i podnikatelských subjektů v obci i z vnějšku.

Zajištění řízení a naplňování Programu rozvoje obce Lhotka

Realizační role	Kompetentní pozice	Jméno
Garant	Starosta obce	Zdeněk Kubala
Koordinátor	Místostarosta obce	Ing. Peter Solik

Garant zodpovídá za věcné naplňování aktivit programu a vytváří podmínky pro jejich řízení. Řeší problematiku realizace aktivit v čase a návaznosti na aktuální podmínky a možnosti obce. Navrhuje a iniciuje změny vyplývající z nutnosti adaptovat program na nové podmínky, ať už na národní, krajské

či místní úrovni. Předkládá zastupitelstvu zprávy o realizaci programu, a navrhuje jeho případné aktualizace. Svolává případné jednání pracovní skupiny.

Koordinátor zodpovídá za všechny činnosti spojené s administrativní podstatou činnosti spojenou s naplňováním a aktualizací programu. Zodpovídá za dodržení harmonogramu, vyhodnocování a monitoring. Řídí přípravu podkladů pro rozhodování zastupitelstva obce a Garanta programu. Zodpovídá za zpřístupnění dokumentů a vypořádání připomínek a podnětů, které se v průběhu platnosti programu vyskytnou. Zodpovídá za proškolení osob, které budou zapojeny do realizace programu. Zodpovídá za přípravu aktualizací, souhrnů, zpráv a dalších podkladů v návaznosti na využití programu. Podílí se na zajištění dodržování harmonogramu a přípravě podkladů pro vyhodnocování. Zajišťuje sběr podkladů pro monitoring programu.

Zpřístupnění dokumentu:

Dokument bude dostupný z webových stránek obce Lhotka, v tištěné podobě bude k dispozici u starosty obce a na obecním úřadě.

Monitoring a hodnocení plnění programu:

- Program bude každé 2 roky vyhodnocován a bude sledováno naplňování aktivit. Výsledná zpráva bude předložena zastupitelstvu obce.
- Souběžně z hodnocením bude aktualizován Harmonogram plánovaných aktivit.

Použité zdroje:

- Dotazníkové šetření
- Metodika tvorby programu rozvoje obce
- Historie Lhotky pod Ondřejníkem
- Databáze obyvatel obce Lhotka
- Návrh územního plánu obce Lhotka
- ČSÚ veřejná databáze 2015

Obec každoročně disponuje rozpočtem ve výši cca 7,00 mil. Kč. Financování investic silně závisí na získávání dotací na jednotlivé aktivity.

Ve Lhotce 14. 12. 2015.

Tento Rozvojový dokument obce Lhotka byl schválen zastupitelstvem obce dne 14. 12. 2015 usnesením č. 9/2015

Tento rozvojový dokument byl aktualizován a schválen zastupitelstvem obce Lhotka na veřejném zasedání **dne 2. 5. 2019, usnesením č. 6/2019**

Přílohy:

Příloha 1:

Dotazník

Milý občane,

jménem starosty obce a zastupitelů obce Lhotka, jsme se Vás rozhodli oslovit tímto anonymním dotazníkem, jehož cílem je získat většinový pohled obyvatel obce na to, co by se mělo v budoucnu – v blízké době až v horizontu 10 -15 let – uskutečnit.

Po rozboru současného stavu obce vyplynuly jednotlivé akce, které by bylo vhodné v budoucnu uskutečnit. Pomocí tohoto anonymního dotazníku se nyní můžete vyjádřit, které z navrhovaných akcí jsou pro Vás více či méně důležité. Pokud zde nenajdete to, co by podle Vás bylo potřebné v obci uskutečnit, můžete Vaše připomínky doplnit do volných polí č. 18,19 nebo dále do pole pro připomínky a názory. Je třeba brát v úvahu, že vzhledem k nízkému rozpočtu obce je většina z těchto uvedených akcí vázána z velké části na získání dotací či finančních příspěvků. Z tohoto důvodu některé i velmi potřebné plánované body mohou být uskutečněny v delším časovém horizontu.

Děkujeme za vyplnění dotazníku

NAVRHOVANÉ AKCE

Zaškrtněte prosím u každého řádku význam akce tak, jak ho vnímáte z hlediska užitečnosti pro celou obec. Doporučujeme, abyste pečlivě zvážili důležitost akcí a **do kategorií „velmi důležité“ a „důležité“ zařadili vždy nejvýše 5 akcí.**

Navrhované akce		velmi důležité	důležité	méně důležité	nedůležité	je mi to lhostejné
1	Výstavba startovací bytů pro mladé rodiny	4	3	2	1	0
2	Výstavba bytů pro seniory	4	3	2	1	0
3	Úprava budovy školy pro využití (služby, volnočasové aktivity)	4	3	2	1	0
4	Rekonstrukce a opravy místních komunikací	4	3	2	1	0
5	Vybudování dětského hřiště na sportovišti Kuřín	4	3	2	1	0
6	Zachování tradičních kulturních akcí a podpora nových	4	3	2	1	0
7	Sběrný dvůr pro sběr velkoobjemových odpadů	4	3	2	1	0
8	Rekonstrukce hřbitova vč. parkoviště	4	3	2	1	0
9	Regenerace prostranství v okolí kravína a příprava pro další využití	4	3	2	1	0
10	Výstavba chodníku kolem krajské komunikace Fa Závodný – sportoviště Kuřín	4	3	2	1	0
11	Umístění zpomalovacích radarů (semaforů) na krajské komunikace Kravín – p. Mičulka	4	3	2	1	0
12	Podpora turistiky (místní turistické stezky, odpočívadla-lavičky)	4	3	2	1	0

13	Výstavba budovy pro komunální techniku v obci	4	3	2	1	0
14	Výstavba chodníku vč. laviček kolem švestkové aleje (p. Mičulka, p. Židek ke hřbitovu)	4	3	2	1	0
15	Podněcovat odkoupení budovy staré hasičárny pro využití obce, případně služeb v obci	4	3	2	1	0
16	Oprava komunikace a prostranství před obecním úřadem	4	3	2	1	0
17	Řešení odkanalizování obce	4	3	2	1	0
	<i>Doplňte, pokud máte další návrhy</i>					
18		4	3	2	1	0
19		4	3	2	1	0

Které tradiční akce vnímáte jako nejzajímavější? Které dle Vašeho názoru chybí?

Zajímavé akce	Chybějící akce - služby

Máte zájem se v rámci svých možností přičinit k rozvoji obce (budování obce)? Jakým způsobem?

Chcete-li se zapojit, neváhejte oslovit starostu obce. Vaše práce bude vítaná.

Místo pro Váš názor na využití zchátralé smuteční síně na místním hřbitově

Místo pro Vaše připomínky a názory

Váš věk (zakroužkujte): a) 15 – 29 let b) 30 – 49 let c) 50 – 64 let d) 65 a více let

Pohlaví (zakroužkujte): a) muž b) žena

Děkujeme Vám za čas strávený s vyplněním dotazníku. S výsledky dotazníku Vás seznámíme na veřejném projednání programu rozvoje obce a na webových stránkách. Tyto výsledky budou pomocným vodítkem pro zpracování finálního Programu rozvoje obce Lhotka, který bude taktéž přístupný na webových stránkách obce www.obec-lhotka.eu nebo k vyžádání na OÚ.

Dotazník prosím **vyplňujte jednotlivě za osobu starší 15-ti let**, ne za domácnost. **Dotazník prosím vložte do přiložené obálky**, kterou můžete odevzdat na ou nebo v obchodě „U Ivánků“ do **15.5.2015**.

Příloha č. 2:

Vyhodnocení ankety Strategický plán rozvoje obce Lhotka



- Zastupitelstvo obce Lhotka se rozhodlo v rámci zpracování Strategického rozvoje obce oslovit občany formou anonymního dotazníku, který bude jedním z vodítek při vypracování tohoto dokumentu.
- Předmětem tohoto dotazníku bylo zmapovat názory a priority občanů Lhotky k budoucímu rozvoji obce.
- Všichni občané Lhotky starší 15 – ti let obdrželi anketní dotazník společně s obálkou. Bylo doručeno 475 těchto dotazníků.
- Dotazníky bylo možné odevzdat do 15. května 2015. K tomuto datu bylo odevzdáno 136 ks dotazníků.
- Tohoto průzkumu se zúčastnilo 28,63% občanů, kterým byly dotazníky doručené.

Navrhované akce, ke kterým se měli možnost občané vyjádřit, vyplynuly z rozboru současného stavu obce. Pomoci tohoto dotazníku se mohli jednotliví občané vyjádřit, které z navrhovaných akcí jsou pro ně méně, či více důležité. Ve formuláři bylo blíže specifikováno 17 akcí, ke kterým bylo možné přiřadit počet bodů podle toho, jak jsou pro jednotlivé účastníky tohoto průzkumu důležité. Do volných polí bylo možné dopsat další chybějící akce, které občané v dotazníku nenašli a jsou pro ně

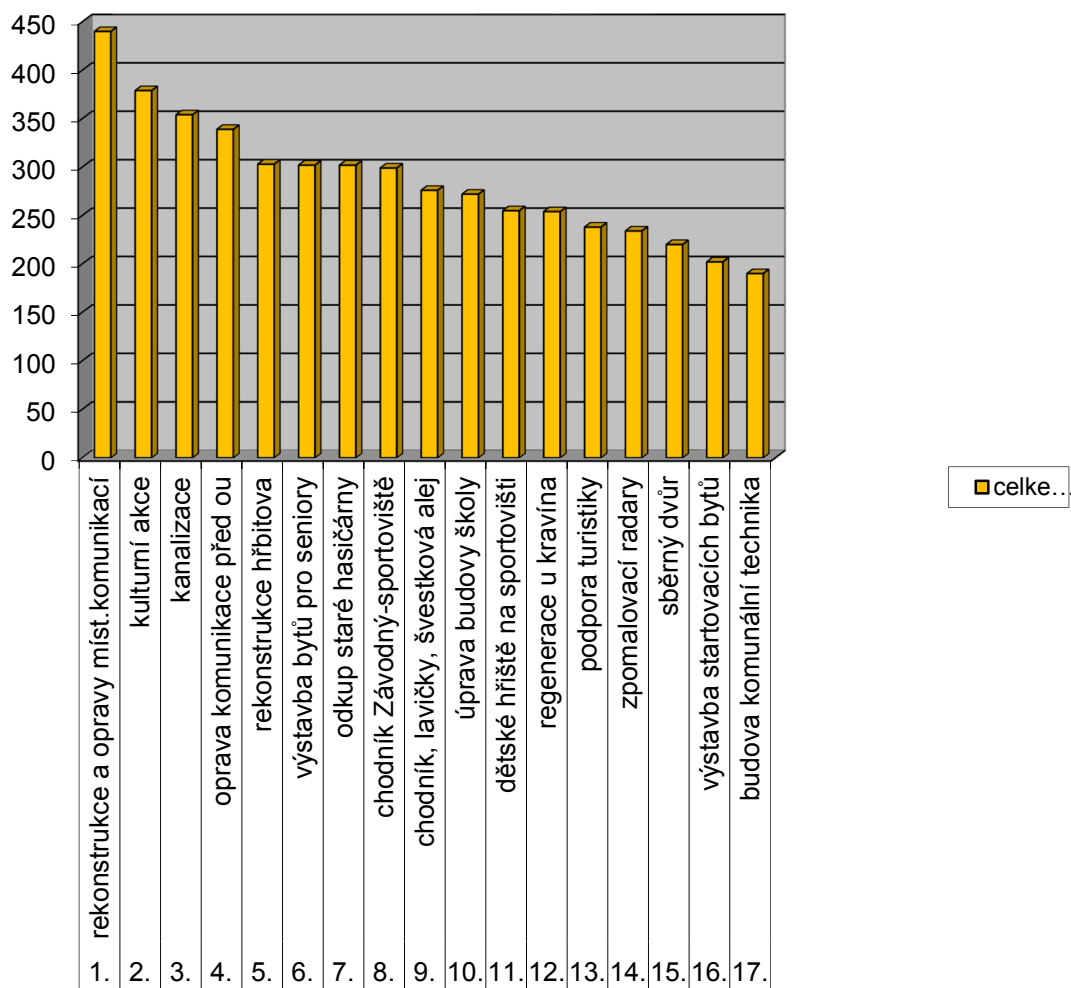
prioritní. V dalších polích se mohli občané vyjádřit jak k stávajícím kulturním, společenským nebo jiným akcím, tak napsat které akce, nebo služby jim v obci chybí, jaký mají názor na chátrající smuteční síň na místním hřbitově, případně nabídnout formu pomoci při budování obce. Poslední pole dotazníku bylo vyhrazené pro ostatní připomínky a názory občanů.

Vyhodnocení navržených akcí

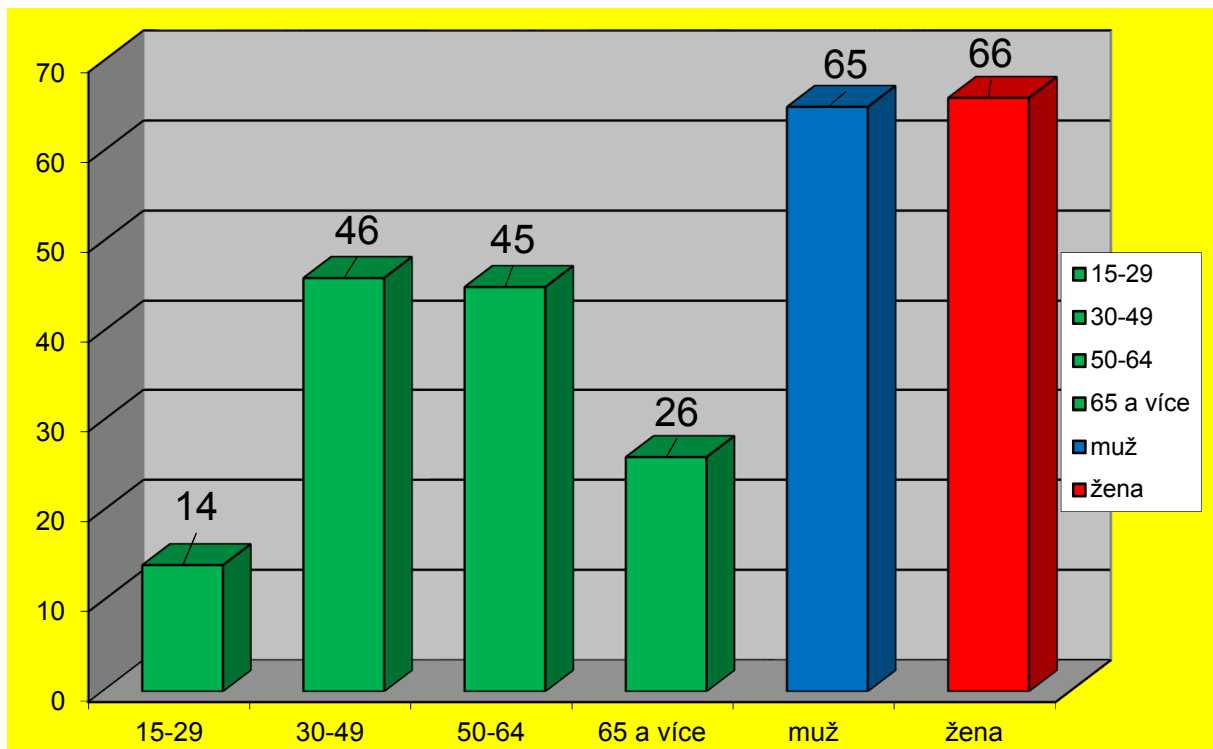
č.dotazu	p.č.priorita	název akce	celkem body
4.	1.	rekonstrukce a opravy míst.komunikací	440
6.	2.	kulturní akce	379
17.	3.	kanalizace	354
16.	4.	oprava komunikace před ou	339
8.	5.	rekonstrukce hřbitova	303
2.	6.	výstavba bytů pro seniory	302
15.	7.	odkup staré hasičárny	302
10.	8.	chodník Závodný- sportoviště	299
14.	9.	chodník, lavičky, švestková alej	276
3.	10.	úprava budovy školy	272
5.	11.	dětské hřiště na sportovišti	255
9.	12.	regenerace u kravína	254
12.	13.	podpora turistiky	238
11.	14.	zpomalovací radary	234
7.	15.	sběrný dvůr	220
1.	16.	výstavba startovacích bytů	202
13.	17.	budova komunální technika	190

Graf vyhodnocení navržených akcí

celkem body



Vyhodnocení podle věku a pohlaví



Zajímavé akce:

- Sochové národopisné slavnosti
- Dětský den
- Hasičská soutěž
- Plesy
- Koncerty
- Divadelní představení

Chybějící akce

- Koncerty hudebních skupin
- Den obce
- Turistické akce

Chybějící služby

- Prodejna potravin - samoobsluha
- Sběr elektroodpadu - kontejnery
- Půjčovna nářadí a techniky
- Jazykové kurzy
- Veřejné WC
- Pekárna

Doplňené akce

- Posunutí dopravní značky začátek obce před odbočku na sportoviště
- Znovu otevření prodejny samoobsluhy
- Chodník od autobusového stanoviště po obecní úřad
- Zastřešení pódia u mateřské školy
- Kontejner na elektroodpad
- Výstavba pergoly a laviček na sportovišti
- Rozšíření veřejného osvětlení
- Pořádání více koncertů v areálu U školy
- Vybudování dětského hřiště v centru obce
- Podniknout opatření proti krádežím v obci
- Pořádání pravidelného Dne obce
- Odvodnění místních komunikací
- Sportovní aktivity pro děti
- Výsadba zeleně
- Zlepšení signálu mobilního operátora

Názory občanů na smuteční síň

Na tuto otázku odpovědělo 52 občanů, což je 38,23% z celkově odevzdaných dotazníků.

- Pro zbourání se vyjádřilo 27 občanů, tj. 51,92 % z odpovídajících na tuto otázku
- Pro rekonstrukci se vyjádřilo 9 občanů, tj. 17,31% z odpovídajících na tuto otázku
- Pro využití na sklad techniky, či jiné využití se vyjádřilo 16 občanů, tj. 30,77% z odpovídajících na tuto otázku

Jako jiné využití bylo navrhováno např. pronájem, byt, síň tradic, kavárna, rodinný dům, kolumbárium....

Na otázku s nabídkou pomoci při organizování akcí a rozvoji obce se přihlásilo 23 občanů, což je 16,91% z celkově odevzdaných dotazníků.

Závěr

Z odpovědí vyplynulo, že jasnou prioritou mají opravy místních komunikací, dalším v pořadí je zachování stávajících a vytváření dalších kulturních akcí. Jasně se také ukazuje, že velkou podporu občanů je odkanalizování obce. Jako priorita je považována také oprava komunikace a zkulturnění prostranství před obecním úřadem.

Z chybějících služeb převládal požadavek na znovuotevření prodejny potravin a zajištění sběru elektroodpadu.

Příloha č. 3:

Kulturní život v obci

Koledy u kaple



Sochové národopisné slavnosti



FOTO © ZDENĚK LUKES



FOTO © ZDENĚK LUKES

Mikuláš



Vítání občánků



Vystoupení skupiny Poitín



Vánoční koncert



Národopisný soubor Pilky



Hasičská soutěž



Drakiáda



Vyhodnocení dotazníků
pro
Strategický plán rozvoje obce Lhotka
(aktualizace 2019)



- Zastupitelstvo obce Lhotka se rozhodlo v rámci aktualizování Strategického rozvoje obce opět oslovit občany formou anonymního dotazníku, jehož předmětem bylo zmapovat názory a priority občanů Lhotky k budoucímu rozvoji obce.
- Všichni občané Lhotky starší 15 – ti let obdrželi anketní dotazník společně s obálkou. Bylo doručeno **453 ks** těchto dotazníků.
- Dotazníky bylo možné odevzdat do 28. února 2019. K tomuto datu bylo odevzdáno **193 ks** dotazníků.
- Tohoto průzkumu se zúčastnilo **42,6 %** občanů.

Navrhované akce, ke kterým se měli možnost občané vyjádřit, vyplynuly z rozboru současného stavu obce. Pomocí tohoto dotazníku se mohli jednotliví občané, které z navrhovaných akcí jsou pro ně méně, či více důležité. Ve formuláři bylo blíže specifikováno 14 akcí a do volných polí bylo možné dopsat další zajímavé, nebo chybějící akce, které občané v dotazníku nenašli a jsou pro ně prioritní. V dalších polích mohli občané vyjádřit svůj názor nebo připomínky jak ke stávajícím kulturním, společenským nebo jiným akcím, tak napsat které akce, nebo služby jim v obci chybí, případně nabídnout formu pomoci při budování obce. V části dotazníku byly i otázky týkající se spokojenosti občanů s provozem a organizací mateřské školy.

Vyhodnocení dotazníku

	Navrhované akce	Počet kladných hlasů	Procenta %
1.	Rekonstrukce a opravy místních komunikací	143	74,1 %
2.	Výstavba chodníku kolem krajské komunikace směr Metylovice (Fa Závodný – sportoviště Kuřín)	130	67,4 %
3.	Hledat řešení pro zajištění nakládání s odpadními vodami v obci (kanalizace, ČOV, studie možností)	110	57 %
4.	Výstavba chodníku kolem krajské komunikace směr Kozlovice (p. Mičulka – p. Prokop)	100	51,8 %
5.	Zachování tradičních kulturních akcí a podpora nových	96	49,7 %
6.	Hledat možnosti pro zřízení obchodu se samoobsluhou v obci	94	48,7 %
7.	Výstavba bytů pro seniory	80	41,5 %
8.	Podněcovat odkoupení budovy staré hasičárny pro využití obce, Případně služeb v obci	70	36,3 %
9.	Regenerace prostranství v okolí kravína a příprava pro další využití	62	32,1 %
10.- 11.	Rekonstrukce venkovního areálu na sportovišti (lavičky, bouda, altán, WC apod.)	50	25,9 %
	Vybudování dětského – sportovního hřiště na sportovišti Kuřín	50	25,9 %
12.	Umístění zpomalovacích radarů (semaforů) na krajské komunikaci Kravín – p. Mičulka	45	23,3 %
13.	Výstavba startovacích bytů pro mladé rodiny	38	19,7 %
14.	Podpora turistiky (místní turistické stezky, odpočívadla – lavičky)	26	13,5 %

Zajímavé akce

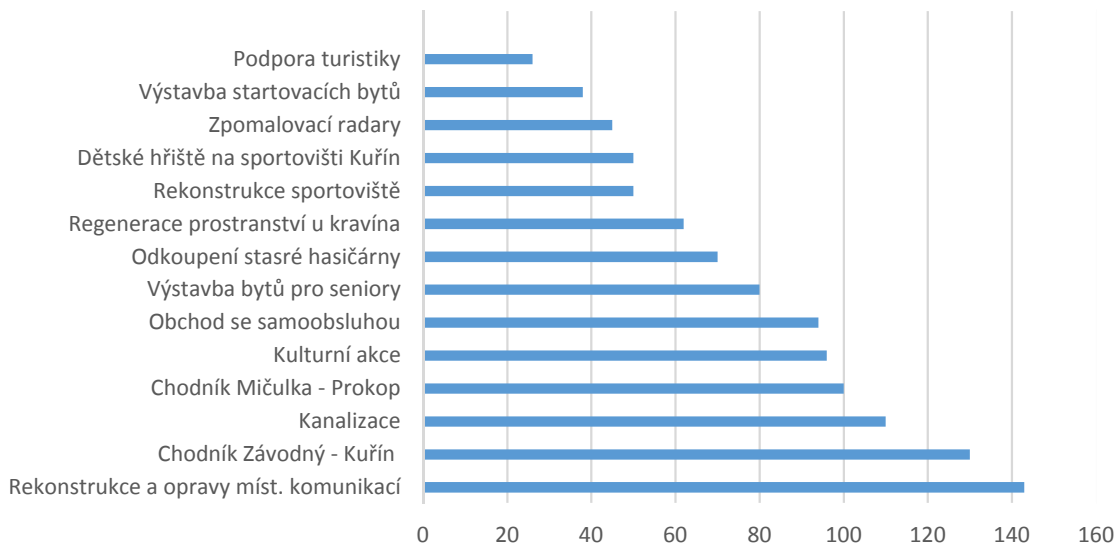
Sochovky	50
Akce pro děti	26
Koncerty	18
Plesy	18
Hasičská soutěž	15
Sportovní akce	10
Divadlo	8
Česko zpívá koledy	8
Drakiáda	7
Lampionový průvod	7

Chybějící služby

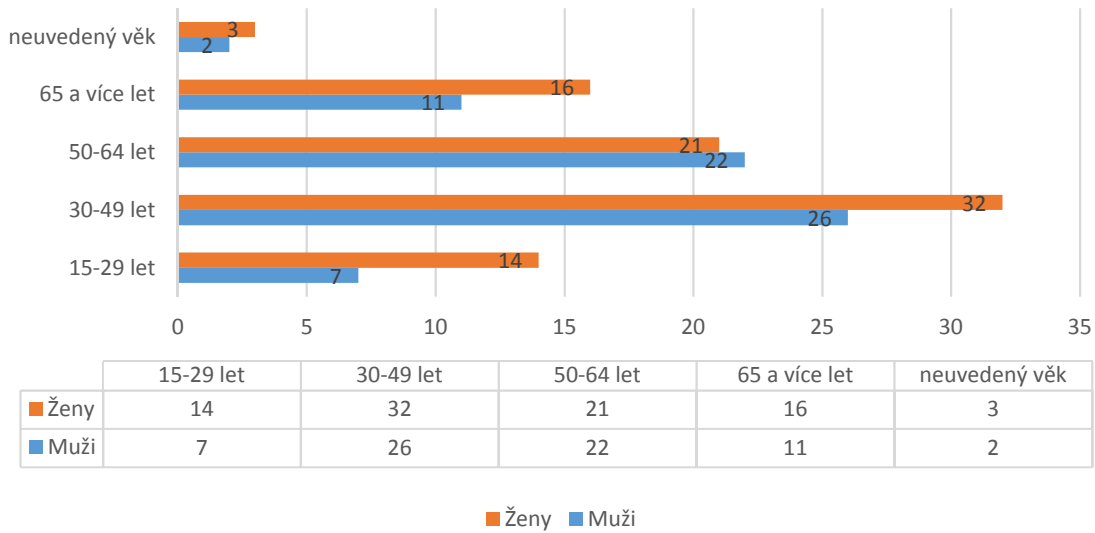
Samoobsluha	8
Slabý mobilní signál	6
Senior taxi	5
Obědy ze školky	5

Z odpovědí vyplynulo, že jasnou prioritu mají opravy místních komunikací, dalším v pořadí je výstavba chodníků kolem krajské komunikace a hledání řešení pro nakládání s odpadními vodami v obci. Velkou prioritu má zachování tradičních a podpora nových kulturních akcí a taktéž je velká poptávka po obchodě se samoobsluhou.

Graf vyhodnocení navržených akcí



Vyhodnocení podle věku a pohlaví



Věk a pohlaví neuvedeno celkem 39 x.

Další doplněné chybějící akce, ke kterým se vyjádřili 1 až 4 dotazovaní

- Zákaz petard a ohňostrojů
- Zpomalovací radar či přechod u Hostince pod Ořechem
- Odchyt volně pobíhajících psů
- Letní kino
- Větší koncerty jako byl Nohavica, Čechomor
- Levnější internet
- Chybí den obce
- Upravování běžkařských stop
- Pošta v obci
- Obřadní síň na hřbitově
- Více sportovních akcí
- Zastřešení pódia u MŠ
- Chybí obecní ples
- Plynofikace obce
- Kadeřnictví
- Celoroční sběrný dvůr
- Zájmové kroužky MŠ
- Sociální služby
- Zdravotní cvičení
- Sportovní kroužek pro mládež
- Letní hudební večery
- Zrušit Sochovky
- Zprovoznit komunikaci vrba – krajská komunikace (Vršek)
- Oprava staré hasičárny
- Zachovat jízdné za 1,-Kč
- Umístění kroje p. Sochy na obecním úřadě
- Lavička u kříže na pozemku p. Kopčáka
- Radar před školkou
- Špatná estetika při opravách a rekonstrukcích v obci
- Odstranění sběrných míst tříděného odpadu v obci a ponechání jednoho
- Rozšíření veřejného osvětlení
- Kontrola občanů vypouštějících odpadní vody do potoků a příkopu
- Otevřít MŠ celý červenec
- Řešit parkování podél místních komunikací u rodinných domů
- Rozšíření místních komunikací
- Obchůdek pro místní farmáře

Provoz a organizace mateřské školy

K otázkám týkajících se provozu a organizace mateřské školy se vyjádřilo 64 dotazovaných, z toho 26, jejichž dítě nebo děti navštěvují mateřskou školu nebo 1. až 4. ročník ZŠ a 38 ostatních dotazovaných.

Provoz a organizace mateřské školy – dítě **navštěvuje** mateřskou školu nebo 1. až 4. ročník ZŠ vyjádřilo se 26 dotazovaných

Známkování jako ve škola		1	2	3	4	5
1	Vzdělávací úroveň MŠ a připravenost dětí pro nástup do 1 třídy	12	7	4	1	
2	Stravování MŠ	15	6	1	3	
3	Aktivity v rámci MŠ (kulturní program, exkurze, Sportovní aktivity)	12	8	3	2	

Další požadavky		ano	nevím	ne
1	Požadavek na letní provoz MŠ (prvních 14 dnů v červenci)	12	7	7
2	Požadavek na logopedický screening dětí v rámci MŠ	17	2	5

Provoz a organizace mateřské školy – dítě **nenavštěvuje** mateřskou školu nebo 1. až 4. ročník ZŠ vyjádřilo se 38 dotazovaných

Známkování jako ve škola		1	2	3	4	5
1	Vzdělávací úroveň MŠ a připravenost dětí pro nástup do 1 třídy	18	9	4		1
2	Stravování MŠ	13	13	5		3
3	Aktivity v rámci MŠ (kulturní program, exkurze, Sportovní aktivity)	21	9	3		2

Další požadavky		ano	nevím	ne
1	Požadavek na letní provoz MŠ (prvních 14 dnů v červenci)	14	22	2
2	Požadavek na logopedický screening dětí v rámci MŠ	17	19	1

Děkujeme všem občanům, kteří se zapojili do dotazníkového průzkumu.

Výsledky této ankety slouží jako vodítko pro aktualizování důležitého dokumentu obce, jako je Strategický plán obce Lhotka, který je i podmínkou při žádosti u vybraných druhů dotací.